

**Interreg  
Danube Region**



Co-funded by  
the European Union



# **BeReady**

## **Místní akční plán pro prevenci a zmírnění rizik a zranitelnosti městských tepelných ostrovů 2026–2028**

Obec Ratiboř

Místní akční plán pro prevenci a zmírnění jevu městského tepelného ostrova  
2026–2028 – obce Ratiboř

Zadavatel: Obec Ratiboř  
V zastoupení: Martin Žabčík, starosta obce  
Autor: Bc. Lucie Žabčíková  
Spolupracovník: Martin Žabčík

Recenzenti: DEX Innovation Centre  
Technická podpora: DEX Innovation Centre,  
Slovenská technická univerzita v Bratislavě  
Místo a datum: Ratiboř, Březen 2026

<b>1. Obsah</b>	
2. SHRUTÍ .....	3
3. ÚVOD .....	4
3.1 Kontext města a přístup k UHI .....	4
3.2 Zranitelnost vůči jevu městské tepelné ostrovy a hodnocení rizik.....	6
3.3 Hlavní závěr hodnocení zranitelnosti a rizik .....	8
3.4 Vazba na strategické a plánovací dokumenty obce .....	11
3.5 Integrace s místním strategickým rámcem.....	11
4. PLÁN REALIZACE – KLÍČOVÉ AKTIVITY A OPATŘENÍ .....	12
5. MONITOROVÁNÍ, HODNOCENÍ A PŘEZKUM .....	18
5.1 Monitorování mikroklimatických podmínek pomocí meteostanic .....	18
5.2 Implementace akčního plánu.....	22

## 2. SHRnutí

Akční plán pro prevenci a zmírňování rizik a zranitelnosti souvisejících s městskými tepelnými ostrovy představuje první systematický krok obce Ratiboř k cílenému řešení dopadů extrémních teplot a probíhající změny klimatu. Dokument navazuje na analytické výstupy zpracované v rámci projektu BeReady a vychází z posouzení zranitelnosti a rizik, které identifikovalo hlavní lokální faktory ovlivňující tepelný komfort, kvalitu prostředí a zdravotní rizika.

Analýza zranitelnosti poukázala na skutečnost, že charakter zástavby a využití území obce vytváří specifické mikroklimatické podmínky. Zvýšená tepelná zátěž byla zaznamenána zejména v oblastech s vyšším podílem zpevněných povrchů, omezeným zastoupením vzrostlé zeleně a intenzivním každodenním využíváním veřejného prostoru. Posouzení zároveň potvrdilo význam přírodních a krajinných prvků v okolí obce, které přispívají k lokálnímu ochlazování a zmírňování teplotních extrémů, avšak jejich účinek je prostorově nerovnoměrný. Tyto poznatky poskytují důležitý základ pro cílení adaptačních opatření .

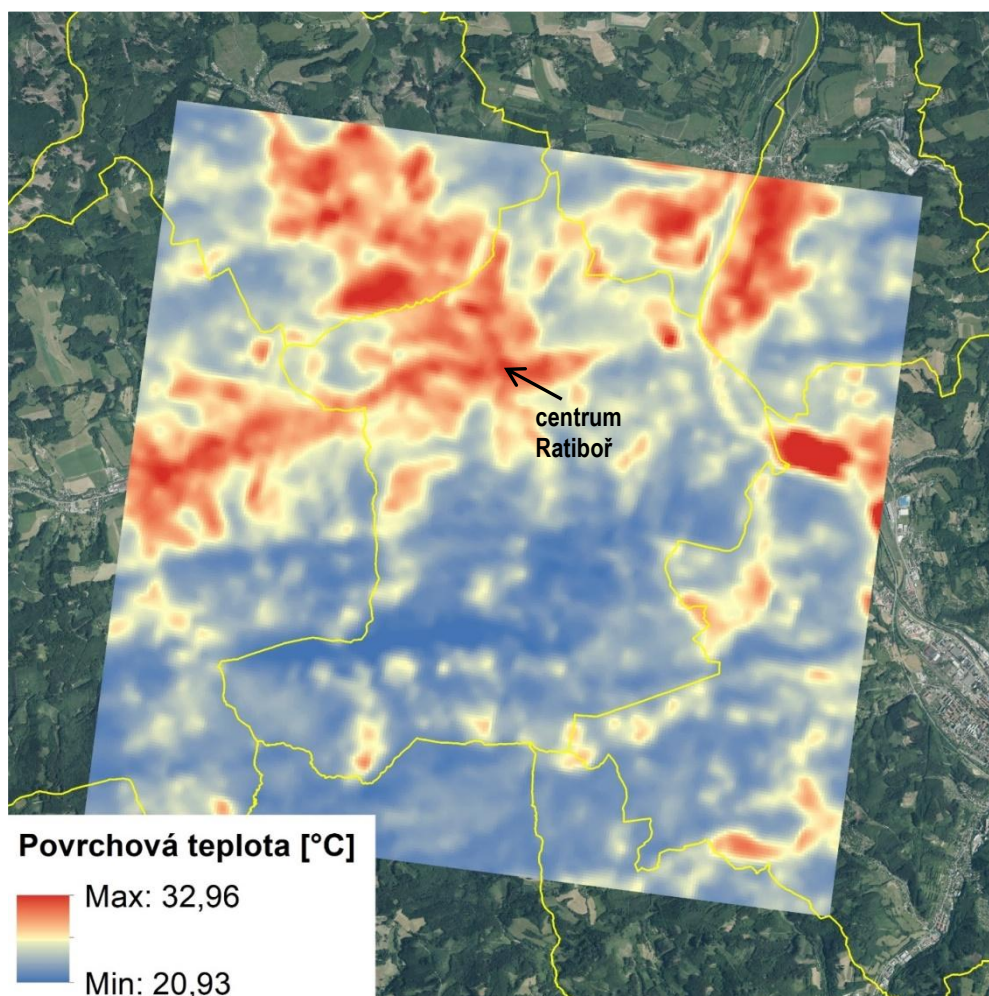
Dokument dále zdůrazňuje citlivost vybraných skupin obyvatelstva na projevy extrémního tepla, především seniorů, dětí a osob se zdravotními omezeními. V podmínkách menší obce, kde se každodenní aktivity odehrávají ve výrazně sdíleném prostoru, může mít zhoršený tepelný komfort přímé dopady na kvalitu života, zdravotní stav i využívání veřejných prostranství. Analýza rovněž identifikovala institucionální a kapacitní omezení typická pro menší samosprávy, zejména v oblasti finančních zdrojů, personálních kapacit a technického plánování.

Akční plán na tyto závěry reaguje prostřednictvím provázaného souboru prostorových, organizačních a informačních opatření. Prostorová opatření se zaměřují na zlepšení mikroklimatických podmínek sídelního prostředí, zejména podporou zelené infrastruktury, posilováním stínění, úpravami veřejných prostranství a citlivým nakládáním se zpevněnými plochami. Organizační opatření směřují k systematickému začlenění problematiky tepelné zátěže do rozhodovacích a plánovacích procesů obce. Informační a komunikační opatření mají za cíl posilovat povědomí obyvatel o rizicích spojených s extrémními teplotami a podporovat jejich zapojení do adaptačních aktivit. Akční plán je koncipován jako operativní a flexibilní dokument, který umožňuje postupnou realizaci opatření v souladu s reálnými možnostmi a potřebami obce. Součástí dokumentu je rámec implementace, monitorování a vyhodnocování, jenž zajišťuje transparentní řízení, průběžné vyhodnocování účinnosti jednotlivých kroků a možnost jejich úpravy v reakci na vývoj klimatických i lokálních podmínek. Díky tomuto přístupu vytváří akční plán předpoklady pro dlouhodobé, systematické a udržitelné řízení rizik spojených s tepelnými extrémy. Jeho realizace přispěje ke zvýšení odolnosti obce vůči dopadům změny klimatu, ke zlepšení kvality veřejného prostoru i k ochraně zdraví a životní pohody obyvatel .

### 3. ÚVOD

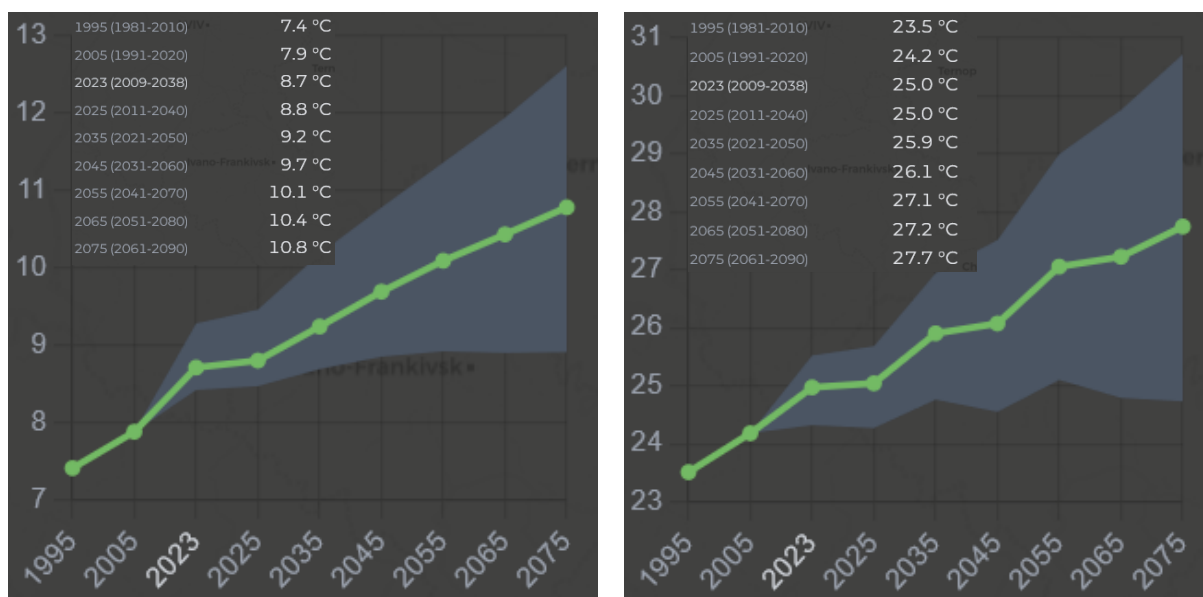
#### 3.1 Kontext města a přístup k UHI

Obe Ratiboř ve Zlínském kraji, která se nachází přibližně 7 km západně od města Vsetín ve Zlínském kraji v údolí potoka Ratibořka na východním okraji Hostýnských vrchů. Nadmořská výška obce je 343 m; nejvyšším vrcholem je Drastihlava s výškou 695 m. Katastr obce je velmi členitý a téměř 57 % tvoří lesy. Obec je postavena podél silnice druhé třídy, která navazuje na rychlostní silnici spojující město Vsetín. Okolní kopce a lesy daly této obci nezaměnitelný charakter, několik menších údolí je oblíbeným místem pro výstavbu rodinných domů.



Obr. 1 Satelitní termosnímek zobrazující katastr Ratiboře, 12.8.2024 11:38 SELČ

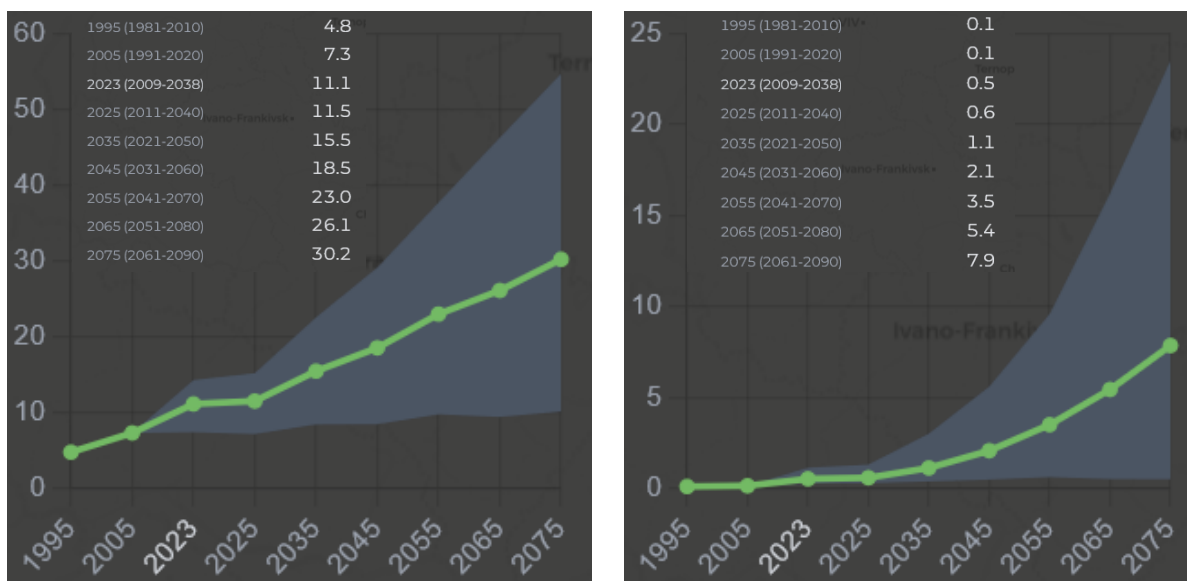
Obec Ratiboř se nachází v členitém reliéfu Vizovických vrchů, což sice v současnosti zmírňuje extrémní teploty ve srovnání s nížinnými městskými oblastmi, nicméně projekce klimatických scénářů naznačují výrazný nárůst tepelné zátěže i v této oblasti. Podle scénářů vývoje klimatu (obr. 2) se průměrná denní teplota vzduchu v Ratiboři zvýšila z hodnot okolo 7,4 °C v období 1991–2020 na přibližně 8,7 °C v období 2023–2038, přičemž do konce 21. století může dosáhnout hodnot přesahujících 10,5 °C. Současně dochází k výraznému růstu maximálních teplot v letním období, kdy se průměrná maximální teplota v červenci může zvýšit z přibližně 23,5 °C na téměř 28 °C do období 2075–2090.



Obr. 2 Scénáře vývoje klimatu pro Ratiboř: vývoj průměrné denní teploty vzduchu (vpravo) a vývoj maximální teploty vzduchu v červenci (vlevo) ([www.climrisk.cz](http://www.climrisk.cz))

Zvláště významným dopadem klimatické změny je nárůst počtu tropických dnů a nocí (obr. 3). Zatímco v referenčním období 1991–2020 se v Ratiboři vyskytovalo v průměru méně než 5 tropických dnů ročně, projekce naznačují jejich nárůst na více než 20 dnů do poloviny století a až na přibližně 30 tropických dnů ročně ke konci 21. století. Ještě výraznější změny jsou patrné u tropických nocí, které byly v minulosti v této oblasti spíše výjimečné. Do budoucna se však očekává jejich výrazný nárůst, přičemž v závěru století může jejich počet dosahovat několika jednotek až desítek nocí ročně.

Tyto změny představují významnou výzvu pro místní obyvatele, zemědělství i technickou infrastrukturu obce. Zvýšený výskyt tropických dnů a nocí omezuje přirozené noční ochlazování, zvyšuje tepelný stres obyvatel a může vést k vyšší spotřebě energie na chlazení budov. Přestože Ratiboř nevykazuje charakteristiky výrazného městského tepelného ostrova, kombinace rostoucích teplot, změn cirkulace vzduchu v údolích a omezeného zastínění v zastavěných částech obce zdůrazňuje potřebu adaptačních opatření, zejména v oblasti zelené infrastruktury, hospodaření s vodou a úprav veřejných prostranství.



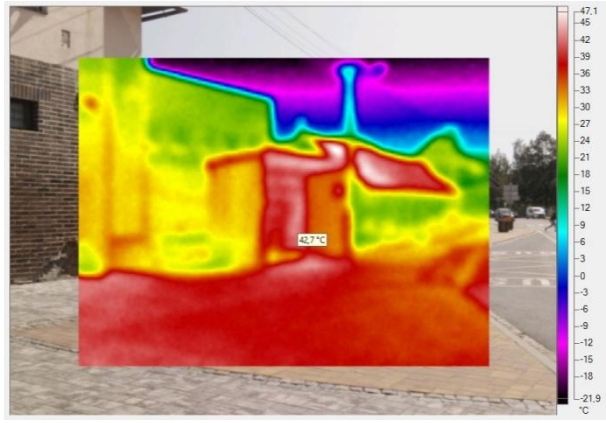
Obr. 3 Scénáře vývoje klimatu pro Ratiboř: vývoj počtu tropických dnů (vpravo) a vývoj počtu tropických nocí (vlevo) ([www.climrisk.cz](http://www.climrisk.cz))

### 3.2 Zranitelnost vůči jevu městské tepelné ostrovy a hodnocení rizik

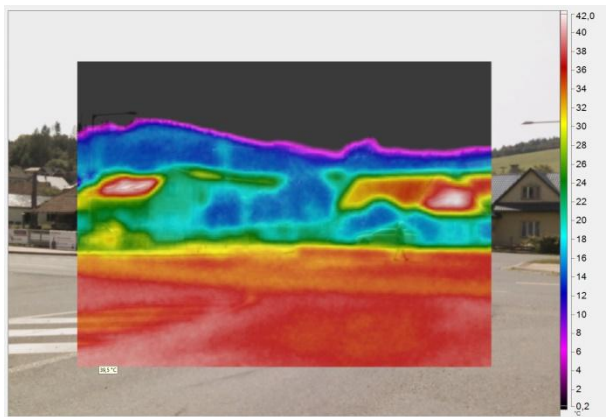
Hodnocení zranitelnosti a rizik souvisejících s jevem městské tepelné ostrovy v obci Ratiboř bylo provedeno v rámci projektu BeReady (WP2) s využitím společné metodiky založené na čtyřech dimenzích zranitelnosti: expozice, citlivosti, připravenosti a adaptační kapacity. Na základě analytických výstupů byly identifikovány následující klíčové závěry:

- **Identifikované tepelné hotspoty**

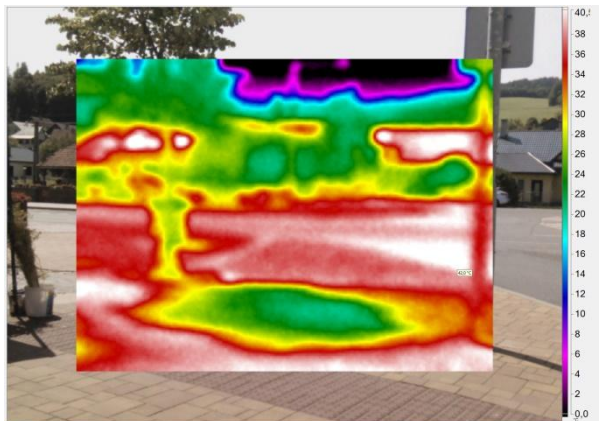
Analýza povrchových a vzdušných teplot identifikovala výrazný lokální tepelný hotspot v centrální části obce Ratiboř, charakterizovaný vysokým podílem nepropustných povrchů (asfalt, zpevněné plochy) a minimálním zastoupením vegetace. Termosnímky a data z lokálních meteorologických stanic potvrzují výrazně vyšší teploty v této části obce ve srovnání s vegetačně bohatšími lokalitami, a to i mimo období extrémních veder (Obr. 4-6).



Obr. 4 Teplota povrchu (vpravo) na autobusové zastávce (vlevo) v centru Ratiboře (srpen 2024)



Obr. 5 Teplota povrchu (vlevo) na mostě (vlevo) před Městským úřadem Ratiboř (srpen 2024)



Obr. 6 Teplota povrchu (vpravo) v centru obce (vlevo) (srpen 2024)

- **Prioritní oblasti vystavené účinkům UHI**

Jako prioritní oblast vystavená účinkům městského tepelného ostrova byla identifikována centrální část obce s intenzivním každodenním využíváním, kde se kumuluje tepelná zátěž, pohyb obyvatel a nedostatek stínění. Tato oblast vykazuje dlouhodobě vyšší teploty povrchů i vzduchu ve srovnání s lokalitami v okolí mateřské školy, kde převažují propustné a vegetační prvky.

- **Citlivé skupiny obyvatel**

Hodnocení zranitelnosti identifikovalo zvýšenou citlivost vybraných skupin obyvatelstva vůči tepelnému stresu, zejména seniorů, dětí a osob se zdravotními omezeními. Analýza vychází z demografických dat obce a z obecně uznávaných vztahů mezi extrémními teplotami a zdravotními dopady, které byly v rámci projektu BeReady použity jako součást metodického rámce hodnocení citlivosti.

- **Ohrožené veřejné prostory a infrastruktura**

Mezi ohrožené prvky byly zařazeny veřejné prostory v centru obce, které jsou charakteristické vysokým podílem zpevněných ploch, absencí stromového patra a intenzivním využíváním v letním období. Tyto prostory představují kombinaci vysoké expozice a vysoké citlivosti, což zvyšuje riziko negativních dopadů tepelné zátěže na uživatele i technickou infrastrukturu.

- **Omezená adaptační kapacita v kontextu malé obce**

Hodnocení upozorňuje na omezenou institucionální a technickou adaptační kapacitu malé obce, zejména z hlediska systematického monitorování, plánování a realizace komplexních adaptačních opatření. Současně však bylo identifikováno významné zlepšení znalostní základny obce díky instalaci lokálních meteorologických stanic, participativním workshopům a zapojení místních aktérů v rámci projektu BeReady.

### 3.3 Hlavní závěr hodnocení zranitelnosti a rizik

Hodnocení zranitelnosti obce Ratiboř potvrdilo, že i v podmínkách malé obce se vyskytují lokality se zvýšenou tepelnou zátěží. Nejvyšší povrchové teploty byly identifikovány v centrální části obce s vysokým podílem zpevněných a nepropustných ploch, zatímco vegetačně pokryté plochy vykazují příznivější mikroklimatické podmínky.

Výsledky ukazují zásadní vliv charakteru povrchů, stínění a prostorového uspořádání na lokální teplotní režim. Z hlediska obyvatel jsou vůči extrémním teplotám citlivější zejména děti a další zranitelné skupiny.

Celkové hodnocení potvrzuje, že tepelná zátěž představuje pro obec relevantní adaptační téma. Přestože rozsah jevu není srovnatelný s velkými městy, identifikované efekty a očekávané klimatické trendy odůvodňují preventivní a systematický přístup obce.

#### **Byly identifikovány následující priority zásahů v podmínkách obce Ratiboř:**

- **Priorita 1: Lokality s nejvyšší tepelnou zátěží a intenzivním využíváním**

Nejvyšší prioritu představují plochy v centrální části obce a další frekventované veřejné prostory s vysokým podílem zpevněných a nepropustných povrchů. Tyto lokality vykazují zvýšenou tepelnou expozici a současně jsou místem každodenního pohybu obyvatel, což zesiluje potenciální dopady na tepelný komfort a veřejné zdraví.

- **Priorita 2: Prostory využívané zranitelnými skupinami obyvatel**

Zvýšenou pozornost je třeba věnovat lokalitám spojeným s pobytem citlivých skupin, zejména dětí a seniorů. V případě Ratiboře se jedná především o okolí mateřské školy a dalších veřejných prostor jako zastávky veřejné dopravy a prostory před obecním úřadem, kde může kombinace vysokých povrchových teplot a nedostatečného stínění zvyšovat zdravotní rizika.

- **Priorita 3: Plochy s vysokým podílem nepropustných povrchů a omezenou vegetací**

Střednědobou prioritou a hledání vhodných opatření jsou plochy s nízkým zastoupením zeleně, zejména dopravní a technická infrastruktura, parkovací a manipulační plochy. Charakter těchto povrchů významně přispívá k akumulaci tepla a zhoršování lokálních mikroklimatických podmínek.

- **Priorita 4: Materiálové a stavební faktory ovlivňující tepelnou zátěž**

Prioritní oblastí zásahů jsou rovněž konstrukční a materiálové vlastnosti povrchů a budov. Výsledky měření ukazují potenciál adaptačních opatření založených na využití světlých a reflexních materiálů, zvyšování stínění a omezení přehřívání exponovaných povrchů.

- **Priorita 5: Institucionální a správní kapacity obce**

Prioritou je posilování kapacit obce v oblasti plánování a řízení adaptačních opatření. To zahrnuje systematické zohledňování tepelné zátěže v investiční a projektové přípravě, postupné začleňování principů tepelného komfortu do rozhodovacích procesů a zvyšování informovanosti obyvatel.



# VESNICE RATIBOŘ

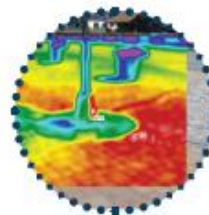
ČESKÁ REPUBLIKA

POČET OBYVATEL: 1 835  
ROZLOHA: 18,75 km<sup>2</sup>  
HDP na obyvatele: 22 616,12 €



EXPOZICE BUDOV A JEJICH OKOLÍ

CITLIVOST MATERIÁLŮ



ZALESNĚNÍ

PROPUSTNOST POVRCHŮ



## INTENZITA MĚSTSKÉHO TEPelnÉHO OSTROVA

- červená – vysoká intenzita
- béžová – střední intenzita
- modrá – nízká intenzita

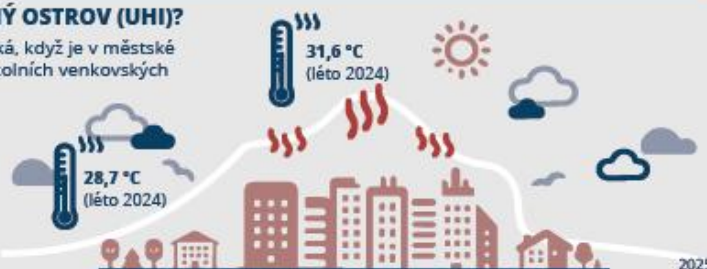


## PŘIPRAVENOST A ADAPTAČNÍ SCHOPNOSTI

1. Expertní hodnocení
2. Modelování/simulace
3. Měření a satelitní snímání
4. Průzkumy

### CO JE MĚSTSKÝ TEPelnÝ OSTROV (UHI)?

Městský tepelný ostrov vzniká, když je v městské oblasti vyšší teplota než v okolních venkovských oblastech.



Tento projekt je podporován programem Interreg Dunajský region, spolufinancovaným Evropskou unií (2021–2027).  
Obsah byl vytvořen na základě výsledků zpráv D1.3.1 z hodnocení rizik UHI, obec Ratiboř.

Obr. 7 Výstup z hodnocení zranitelnosti obce Ratiboř

### 3.4 Vazba na strategické a plánovací dokumenty obce

Akční plán je koncipován v souladu se stávajícími strategickými a plánovacími dokumenty obce Ratiboř, zejména s územním plánem obce. Navržená opatření respektují koncepci rozvoje území a doplňují ji o hledisko adaptace na změnu klimatu a snižování tepelné zátěže. Akční plán tak nepředstavuje samostatnou rozvojovou strategii, ale tematicky navazující dokument, který podporuje udržitelný rozvoj obce, ochranu kvality prostředí a zvyšování odolnosti sídla vůči extrémním teplotám.

### 3.5 Integrace s místním strategickým rámcem

Akční plán pro prevenci a zmírnění jevu městského tepelného ostrova (UHI) nevznikl jako izolovaný dokument, nýbrž představuje logické vyústění a provázání několika úrovní strategického plánování a praktického testování. Koncepce plánu je pevně ukotvena v následujících dokumentech a iniciativách:

Východiska a inspirace z projektu Be Ready: Odrazovým můstkem pro tvorbu tohoto akčního plánu se staly aktivity realizované v rámci mezinárodního projektu Be Ready. Klíčovou roli sehrály zejména:

- Hodnocení zranitelnosti a rizik (WP2): Poskytlo obci objektivní data o lokálních klimatických trendech, identifikovalo teplotní hotspoty (např. v centru obce) a definovalo nejzranitelnější skupiny obyvatel.
- Pilotní testování "Urban Acupuncture": Zásadní inspirací pro definování konkrétních fyzických opatření v tomto plánu byla úspěšná instalace a vyhodnocování pilotní bioklimatické zastávky. Zkušenosti z jejího fungování a zpětná vazba od občanů přímo formovaly návrhy na další rozvoj modro-zelené infrastruktury v obci.

Provázanost se strategickými dokumenty Zlínského kraje:

Navržená opatření reagují na širší regionální priority a jsou v souladu s cíli Strategie rozvoje Zlínského kraje 2030. Akční plán Ratiboře aktivně přispívá k naplňování krajských cílů v oblastech:

- Ochrana životního prostředí a adaptace na změnu klimatu: Prostřednictvím opatření zaměřených na zadržování vody v krajině, podporu propustných povrchů a rozvoj zelené infrastruktury.
- Posilování odolnosti regionu: Aktivity plánu jsou plně kompatibilní s krajskou snahou o budování tzv. chytrých a odolných obcí, které dokážou čelit projevům extrémního počasí a zvyšovat kvalitu života obyvatel.

Integrace s dokumenty a předpisy obce Ratiboř: Na lokální úrovni je akční plán úzce propojen s hlavními nástroji řízení rozvoje obce, a zajišťuje tak, že opatření proti UHI budou systematicky zohledňována v praxi:

- Územní plán obce Ratiboř: Opatření navržená v tomto akčním plánu plně respektují platný Územní plán (včetně Změny č. 1 z 30. 7. 2025) a doplňují jej o principy ochrany mikroklimatu. Jedná se například o ochranu a rozšiřování ploch zeleně (např. realizace izolační a krajinné zeleně) a regulaci podílu zpevněných ploch.
- Strategický rozvojový dokument obce: Akční plán přímo navazuje na definované vize a priority obce v oblasti udržitelného rozvoje, energetické účinnosti a péče o životní prostředí. Navržená investiční (např. obnova návsí, zadržování vody) i neinvestiční (školení, osvěta) opatření se tak stávají nedílnou součástí dlouhodobého strategického řízení Ratiboře.

Tento integrovaný přístup zajišťuje, že Akční plán není jen teoretickým dokumentem, ale funkčním nástrojem podpořeným reálnými daty (Be Ready), sladěným s regionální podporou (Zlínský kraj) a pevně zasazeným do každodenní agendy a plánování obce (Územní plán, Strategický plán).

#### 4. PLÁN REALIZACE – KLÍČOVÉ AKTIVITY A OPATŘENÍ

Navrhované klíčové aktivity a opatření akčního plánu obce Ratiboř představují ucelený implementační rámec zaměřený na prevenci a zmírňování rizik spojených s efektem městského tepelného ostrova v období 2026–2028. Tento rámec je strukturován do tří vzájemně provázaných oblastí – realizační, institucionální a osvětové – které společně umožňují systematické a koordinované naplňování strategických cílů obce v oblasti adaptace na změnu klimatu.

V realizační rovině zahrnují navrhované klíčové aktivity konkrétní prostorová opatření ke snížení tepelné zátěže a zlepšení mikroklimatických podmínek v intravilánu obce. Jedná se zejména o optimalizaci pilotní bioklimatické zastávky, náhradu nepropustných povrchů za propustné materiály, systematickou výsadbu stromů a keřů, rozšíření návsí s integrací vodních prvků, podporu zadržování vody v krajině a vytvoření přírodní zahrady při mateřské škole. Tato opatření přímo přispívají ke snižování expozice obyvatel extrémním teplotám, ke zlepšení retence vody a ke zvýšení ekologické stability území.

Institucionální oblast klíčových aktivit je zaměřena na posílení adaptační kapacity obce. Zahrnuje odborné vzdělávání zaměstnanců obecního úřadu, zavedení standardů tepelného komfortu pro veřejná prostranství a systematické začlenění adaptačních principů do územního plánování i nové bytové výstavby. Tím se vytváří stabilní rámec pro dlouhodobé zohledňování klimatických rizik v rozhodovacích procesech obce a pro zajištění udržitelnosti navrhovaných intervencí.

Osvětová a komunikační opatření podporují informovanost a aktivní zapojení obyvatel. Patří sem instalace edukačních tabulí, realizace vzdělávacích programů, zavedení systému včasného varování při extrémních teplotách a vytvoření programu komunitní údržby

a adopce zeleně. Tyto aktivity posilují povědomí o dopadech změny klimatu, podporují odpovědné chování a přispívají k budování lokální odolnosti.

Navrhované klíčové aktivity a opatření jsou koncipovány tak, aby byly realisticky proveditelné v rámci stávajících institucionálních, finančních a plánovacích kapacit obce Ratiboř a zároveň umožňovaly jejich postupné rozšiřování a modernizaci. Součástí rámce jsou také principy průběžného monitorování, vyhodnocování a aktualizace, které zajišťují transparentní, efektivní a dlouhodobě udržitelnou realizaci v souladu s adaptační strategií obce.

Č.	Klíčová akce	Odpovědné oddělení	Podpůrné subjekty	Rozpočet/ CZK	Časový harmonogram	Klíčové ukazatele	Zdroje ověření
<b>Cíl 1 Snížení tepelné zátěže v kritických zónách městského tepelného ostrova</b>							
1	Optimalizace a údržba pilotní bioklimatické zastávky (odpadkový koš, osvětlení, zastřešení, zeleň)	Obec Ratiboř	občané obce	50 000	2026	pilotní bioklimatická zastávka	FB, web obce
2	Výměna nepropustných povrchů - parkovacích ploch a chodníků za propustné	Obec Ratiboř	zastupitelstvo obce	20 000 000	2026-2030	XY m <sup>2</sup>	strategický plán obce Ratiboř
3	Výsadba tradičních odrůd ovocných stromů, 2. etapa	Obec Ratiboř	ČEZ Nadace, občané obce Ratiboř	150 000	2026	55 kusů tradičních ovocných odrůd	webové stránky obce, aktuality/projekty
4	Výsadba aleje stromů v rámci parkoviště na horním konci	Obec Ratiboř	zastupitelstvo obce	300 000	2027	20 kusů listnatých stromů	webové stránky obce, aktuality/projekty
5	Zeleň Obec Ratiboř - doplnění zeleně v intravilánu obce	Obec Ratiboř	zastupitelstvo obce	1 000 000	2026	35 ks listnatých stromů a 250 ks keřů	webové stránky obce, aktuality

6	Rozšíření návsi centra obce Ratiboř - propustné povrchy, zeleň, vodní prvky	Obec Ratiboř	zastupitelstvo obce	5 000 000	2027-2028	vodní prvek - kašna, listnaté stromy, propustný povrch	webové stránky obce, aktuality/projekty
7	Zadržování vody v krajině	Obec Ratiboř	zastupitelstvo obce	1 400 000	2027	4 tůně v extravilánu obce	webové stránky obce, aktuality/projekty
8	Zahrada v přírodním stylu MŠ	Obec Ratiboř	zastupitelstvo obce	1 500 000	2027	listnaté stromy, keře, broukoviště, hmyzí domky, bylinkové záhony	webové stránky obce, aktuality/projekty
Č	Klíčová akce	Odpovědné oddělení	Podpůrné subjekty	Rozpočet	Časový harmonogram	Klíčové ukazatele	Zdroje ověření
<b>Cíl 2 Posílení institucionální kapacity pro adaptaci na změnu klimatu</b>							
9	Online školení příslušných zaměstnanců obce Ratiboř v oblasti zmírňování a přizpůsobení se jevu UHI	Obec Ratiboř	projektový tým	?	2026	3 zaměstnanci absolvují virtuální školicí program BeReady	Report z této aktivity

10	Zavedení standardů tepelného komfortu pro veřejná prostranství (PU)	Obec Ratiboř	Zastupitelstvo obce, projektanti, krajinářští architekti	Bude upřesněno	Od 2026 průběžně	Podíl stíněných ploch; počet stromů; typy povrchů	Studie; projektová dokumentace; realizace
11	Zohlednění tepelné zátěže v nových plochách bydlení (BI, SU, SV)	Obec Ratiboř	zastupitelstvo obce, stavebníci, projektanti	Bez přímých nákladů / organizační opatření	2026–2028	Počet projektů s adaptačními prvky; retenční opatření	Stanoviska obce; dokumentace staveb
12	Integrace problematiky tepelné zátěže do územního plánování	Obec Ratiboř	Projektant i ÚP, odborní konzultanti	Bez přímých nákladů / systémové opatření	Průběžně	Uplatnění kritérií tepelného komfortu v dokumentech	Změny ÚP; interní metodiky; zápisy
13	Vyhodnocování dat z lokálních meteostanic a měření dopadů pilotních opatření na UHI.	Obec Ratiboř	STUBA, DEX IC	Bude upřesněno	2025 - 2026	Srovnávací analýza dat před a po realizaci opatření	Report
Č	Klíčová akce	Odpovědné oddělení	Podpůrné subjekty	Rozpočet	Časový harmonogram	Klíčové ukazatele	Zdroje ověření
<b>Cíl 3 - Zvýšení povědomí veřejnosti a přizpůsobení chování</b>							
14	Optimalizace a údržba pilotní bioklimatické zastávky (informační /edukační tabule)	Obec Ratiboř	Zastupitelstvo obce	10 000	2026	1 kus tabule	webové stránky obce, aktuality/projekty

15	Systém včasného varování přes aplikaci Digiregion pro zranitelné skupiny při extrémních teplotách	Obec Ratiboř	Zastupitelstvo obce, Digiregion	?	2027	notifikace	webové stránky obce, aktuality/projekty
16	Edukace k pilotní zastávce - panel s vysvětlením principu fungování adiobatického systému	Obec Ratiboř	Zastupitelstvo obce, vědecký partner projektu	5 000	2026	edukování obyvatel obce Ratiboř	webové stránky obce, aktuality/projekty
17	program komunitní údržby a adopce zeleně	Obec Ratiboř	Zastupitelstvo obce	?	2027	komunita obyvatel obce Ratiboř	webové stránky obce, aktuality/projekty
18	Tematické tabule v rámci rozšíření návsi centra obce Ratiboř	Obec Ratiboř	Zastupitelstvo obce, vědecký partner projektu	10 000	2027-2028	2 kusy tabule	webové stránky obce, aktuality/projekty
19	Edukace dětí MŠ a ZŠ Ratiboř	Obec Ratiboř	Zastupitelstvo obce, vědecký partner projektu	10 000	2026	2 kusy tabule	webové stránky obce, aktuality/projekty

## 5. MONITOROVÁNÍ, HODNOCENÍ A PŘEZKUM

### 5.1 Monitorování mikroklimatických podmínek pomocí meteostanic

Součástí monitorování dopadů adaptačních opatření v obci Ratiboř je také sledování mikroklimatických podmínek prostřednictvím lokálních meteorologických stanic. Tento monitoring umožňuje průběžně sledovat vývoj teplotních poměrů v různých typech prostředí v obci a poskytuje doplňující data pro hodnocení efektivity realizovaných opatření zaměřených na snižování tepelné zátěže.

V rámci aktivit projektu byly v obci instalovány dvě automatické meteorologické stanice, které kontinuálně zaznamenávají vybrané meteorologické parametry, zejména teplotu vzduchu, relativní vlhkost a další základní klimatické charakteristiky. Stanice jsou součástí systému meteorologického monitoringu společnosti AllMeteo a umožňují průběžné ukládání a vyhodnocování dat.

Jedna meteostanice je umístěna v centrální části obce Ratiboř (Obr. 8) v lokalitě identifikované v rámci analýzy městského tepelného ostrova (Urban Heat Island – UHI) jako místo s vyšší tepelnou zátěží. Tato lokalita se vyznačuje vyšším podílem zpevněných povrchů a omezenou vegetací, což může přispívat k akumulaci tepla zejména během letních měsíců.

Druhá meteostanice je instalována v zahradě Mateřské školy Ratiboř (Obr. 9), která představuje prostředí s vyšším podílem zeleně a propustných povrchů. Tato lokalita slouží jako referenční bod umožňující porovnání mikroklimatických podmínek mezi více zastavěným prostorem centra obce a prostředím s vyšší mírou vegetace.

Umístění meteostanic vychází z analýzy tepelného zatížení území provedené v rámci projektu a popsané v dokumentu D1.3.1 UHI Assessment Ratiboř. Instalace měřicích zařízení umožňuje ověřovat modelové a satelitní analýzy pomocí reálných lokálních dat a poskytuje podklad pro dlouhodobé sledování vývoje mikroklimatických podmínek v obci.

První soubor dat byl získán během letních měsíců roku 2025, kdy probíhalo kontinuální měření teploty a dalších klimatických parametrů na obou lokalitách. Tato data představují referenční soubor měření pro období před realizací některých adaptačních opatření plánovaných v rámci akčního plánu. V rámci tohoto dokumentu jsou proto uvedeny především informace o umístění meteostanic a základním nastavení monitoringu mikroklimatických podmínek v obci.

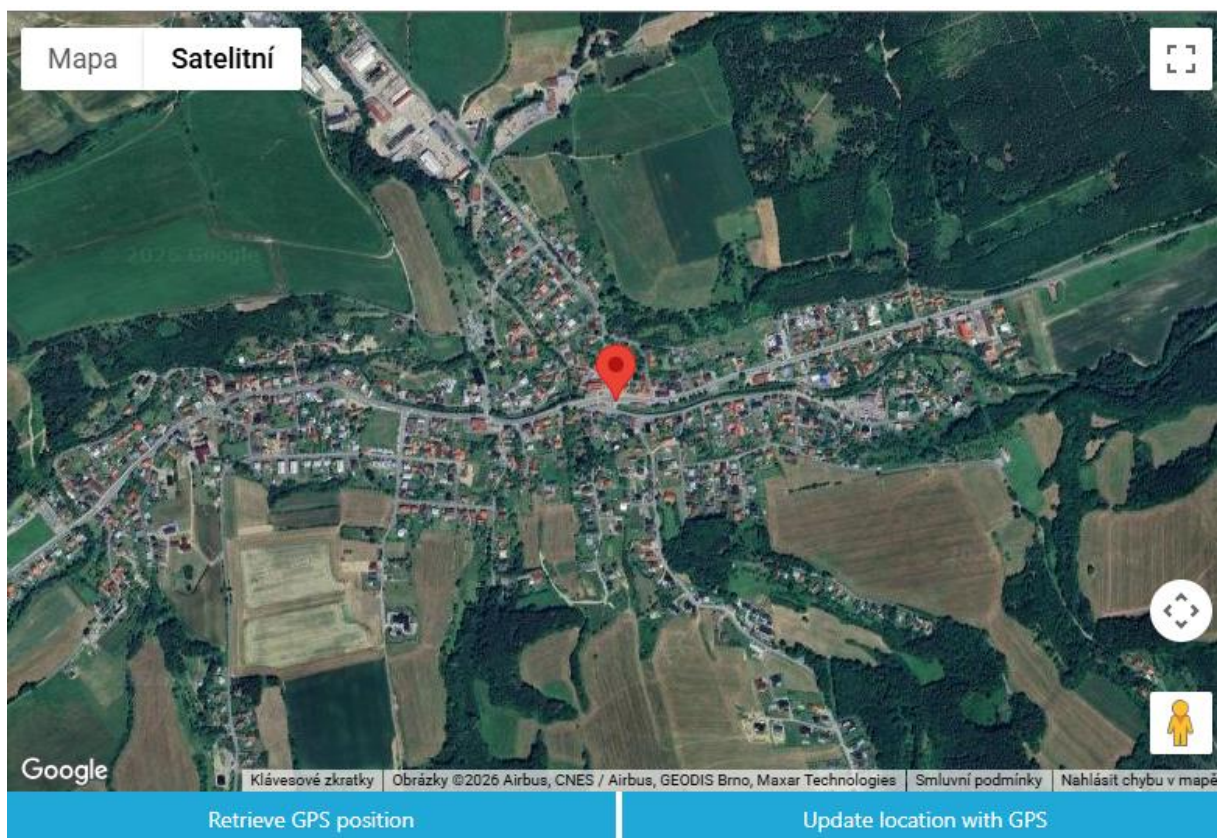
Do dokumentu jsou zařazeny mapové podklady znázorňující umístění obou meteostanic v území obce. Tyto podklady slouží k ilustraci monitorovaných lokalit a k lepšímu pochopení rozdílů mezi jednotlivými typy prostředí, ve kterých měření probíhá.

Některá plánovaná adaptační opatření, například instalace adiabatických prvků na autobusových zastávkách, byla realizována až v podzimních měsících roku 2025. Z tohoto

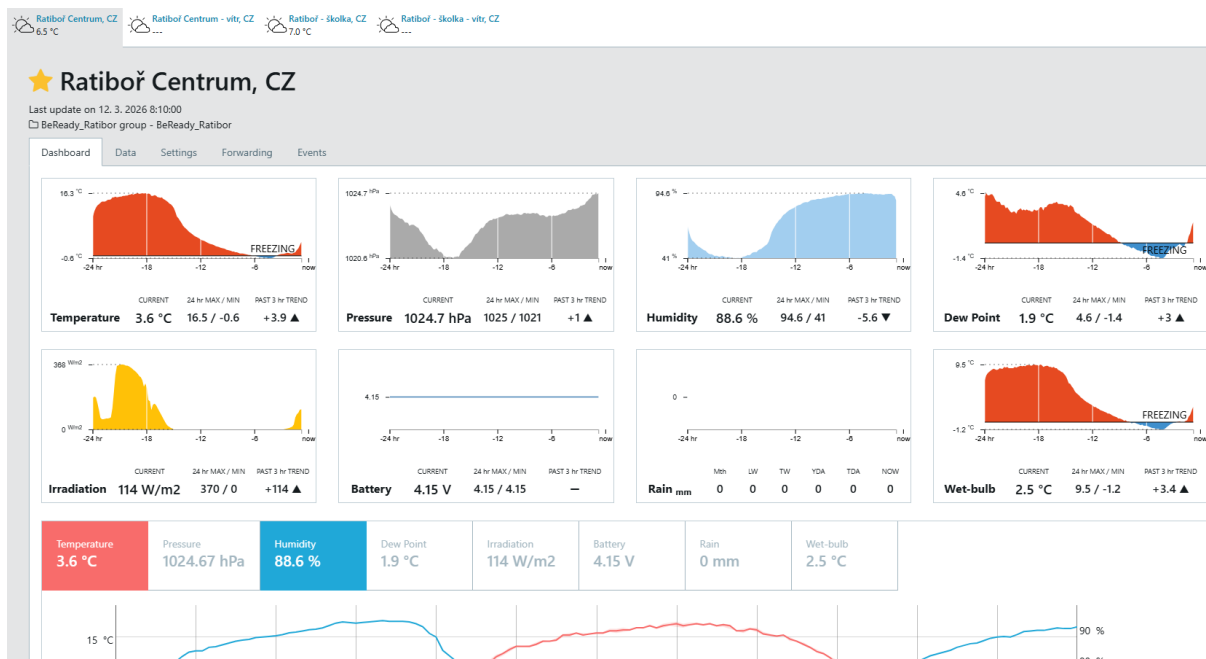
důvodu zatím není možné provést srovnatelné vyhodnocení jejich vlivu na mikroklimatické podmínky během letního období.

Souhrnné vyhodnocení dat z meteostanic bude možné provést až po ukončení letní sezóny roku 2026, kdy bude k dispozici srovnatelný soubor dat z letních měsíců let 2025 a 2026. Toto porovnání umožní lépe posoudit vývoj mikroklimatických podmínek v monitorovaných lokalitách a případný vliv realizovaných adaptačních opatření.

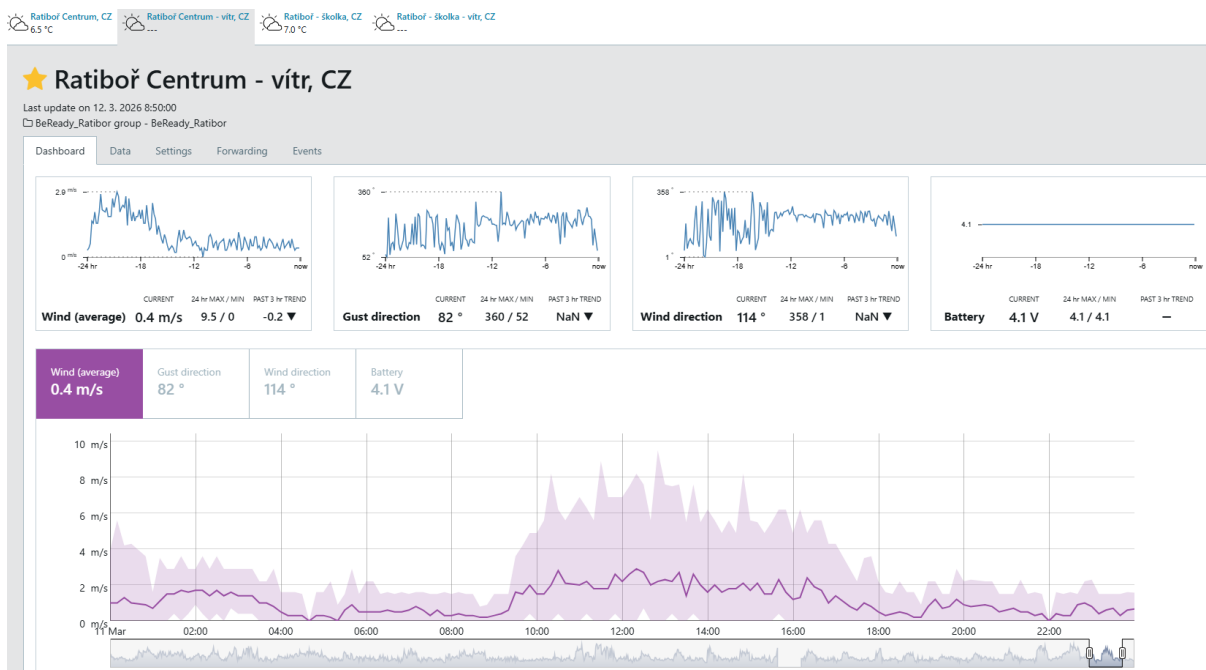
Data z meteostanic tak budou sloužit jako jeden z podkladů pro budoucí hodnocení účinnosti opatření realizovaných v rámci akčního plánu a mohou být využita také při plánování dalších kroků zaměřených na zlepšení mikroklimatických podmínek v obci.



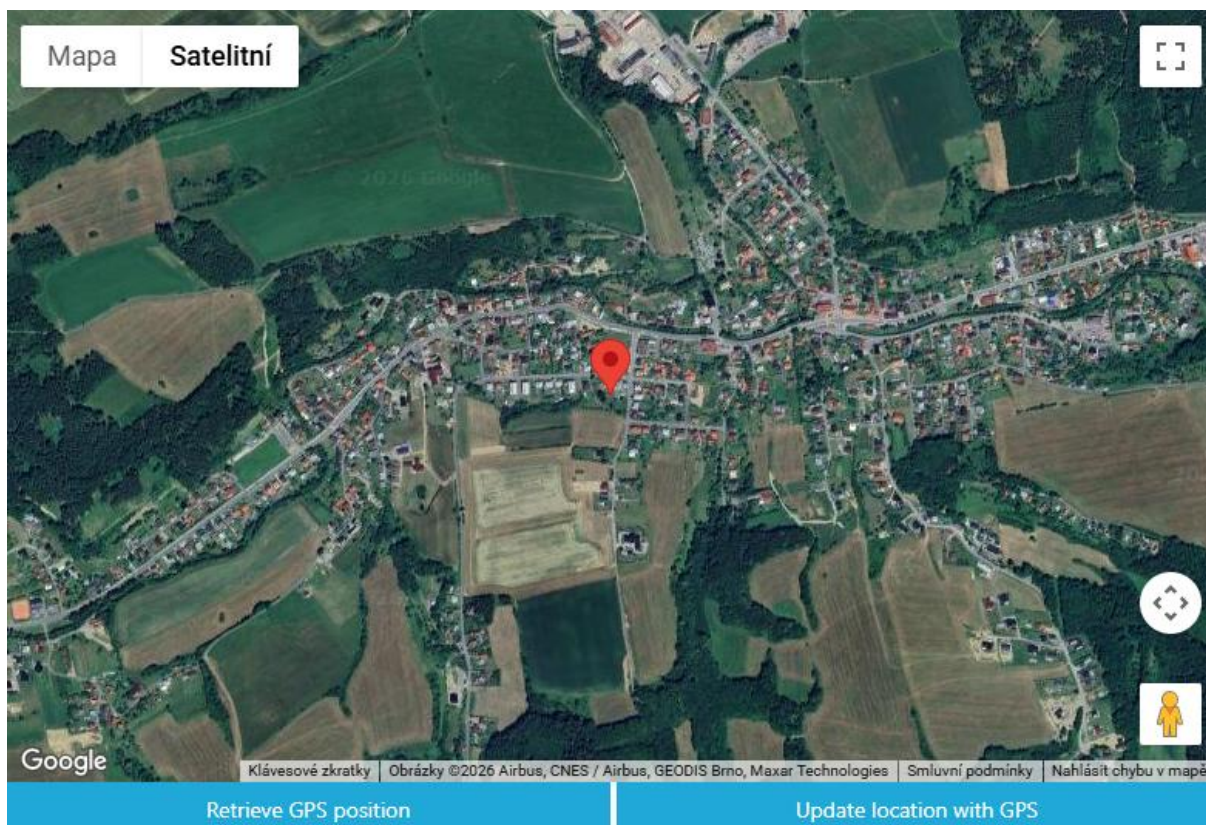
Obr. 8 Umístění meteostanice v centru obce Ratibor



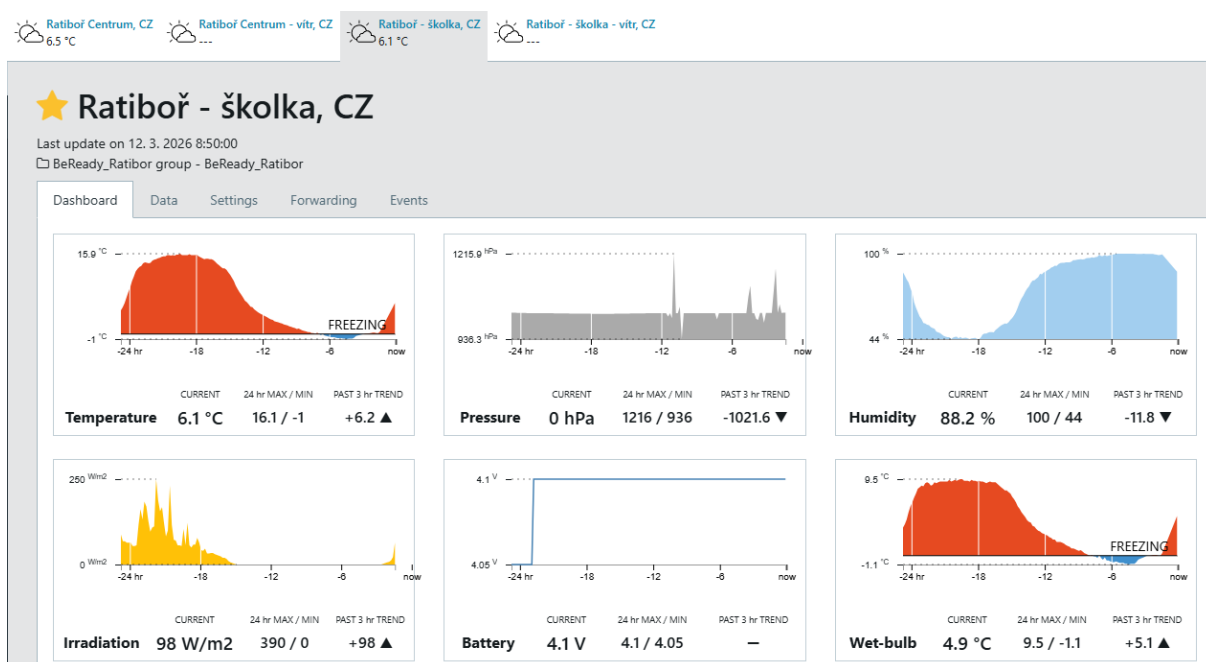
Obr. 9 Data z meteostanice Ratiboř Centrum zdroj: <https://weather.allmeteo.com/#/ws/2406LW053> dne 12.3.2026



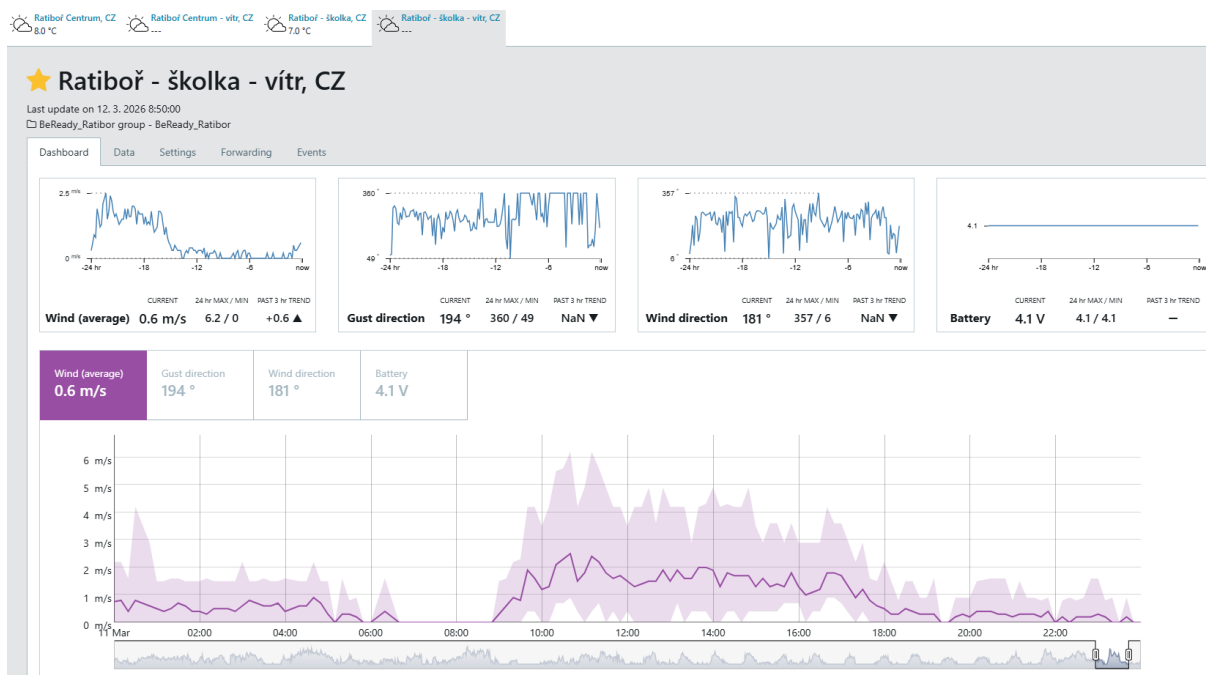
Obr. 10 Data z meteostanice Ratiboř Centrum – vítr, zdroj: <https://weather.allmeteo.com/#/ws/2406LW053> dne 12.3.2026



Obr. 11 Umístění meteostanice na zahradě MŠ Ratiboř



Obr. 12 Data z meteostanice Ratiboj MŠ zdroj: <https://weather.allmeteo.com/#/ws/2406LW053> dne 12.3.2026



Obr. 13 Data z meteostanice Ratiboř MŠ – vítr, zdroj: <https://weather.allmeteo.com/#/ws/2406LW053> dne 12.3.2026

## 5.2 Implementace akčního plánu

Implementace akčního plánu bude průběžně sledována vedením obce a administrátory jednotlivých projektů. Monitorování se zaměří především na kontrolu plnění stanovených aktivit, dodržování harmonogramu a čerpání finančních prostředků.

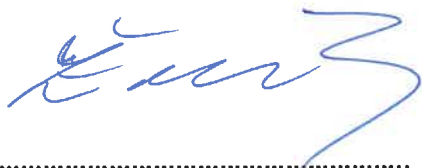
Hodnocení bude probíhat v jednodušší formě, zejména formou pravidelné informativní zprávy pro zastupitelstvo obce. Posuzováno bude, zda realizovaná opatření přispívají ke snížení tepelné zátěže ve vybraných lokalitách a zda odpovídají aktuálním potřebám obce.

Doplňujícím zdrojem informací pro hodnocení dopadů opatření budou také data z lokálních meteostanic instalovaných v obci Ratiboř, která umožňují sledovat vývoj mikroklimatických podmínek v různých typech prostředí. Porovnání dat z jednotlivých lokalit může přispět k lepšímu pochopení změn teplotních poměrů a k průběžnému vyhodnocování účinnosti realizovaných adaptačních opatření.

Akční plán bude podle potřeby aktualizován přibližně v horizontu 3–5 let, případně dříve na základě zkušeností z realizace jednotlivých opatření.

Místní akční plán pro prevenci a zmírnění rizik a zranitelnosti městských tepelných ostrovů 2026 - 2028 obce Ratiboř schválilo zastupitelstvo obce na svém zasedání 17. 3. 2026, Usnesením č: 3b/Z23/26.

V Ratiboři



Martin Žabčík  
starosta



Michal Mrlina  
místostarosta