

RATIBOŘSKÝ ZPRAVODAJ

č.3/2008





SLOVO STAROSTKY

Vážení spoluobčané,

V letošním roce se zastupitelstvu obce Ratiboř podařilo zrealizovat většinu z plánovaných záměrů. Dne 30. srpna 2008 byl slavnostně otevřen areál sokolovny. Malá odpolední slavnost se uskutečnila za účasti ministrů vlády ČR a dalších významných hostů. Tuto dlouho očekávanou událost navštívilo mnoho milovníků sportu z řad našich občanů. Věřím, že sokolovna bude sloužit ke spokojenosti široké veřejnosti v obci. Doufám, že i místní mládež, která bez cíle bloumá obcí, nahradí závadové chování vhodným sportovním vyžitím.

Všem našim školákům přeji v tomto školním roce mnoho dobrých studijních výsledků a Vám všem, milí spoluobčané, přeji hezké Vánoce.

Bc. Jiřina Sklenská

Areál sokolovny

Areál sokolovny je tvořen tělocvičnou se sociálním zázemím a novým víceúčelovým hřištěm s umělým povrchem, který patří k nejmodernějším v okolí. Sokolovna byla slavnostně otevřena za přítomnosti hostů a občanů Ratiboře dne 30. srpna 2008. V podkroví sokolovny

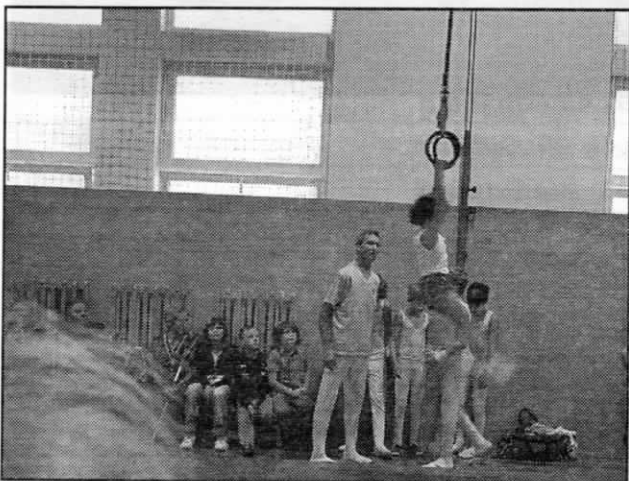
je umístěno 6 bytových jednotek, do kterých se mohou v nejbližší době stěhovat nájemníci. Občané se mnohdy ptají, proč se sokolovna nezbourala a nevystavěla zcela nová, toto nebylo možné z důvodu zahájené vestavby bytů v roce 2001. Dokončovací práce probíhají na rekonstrukci domu č.p. 21, který se sokolovnou stavebně souvisí, dům byl v tomto areálu nejstarší a ve špatném technickém stavu. Jeho rekonstrukcí vznikl další byt v podkroví tohoto objektu.



Pohled od Mikuláštků.



Přestřižení pásky.



Vystoupení vsetínských gymnastů.



Areál hřiště u školy.



Kanalizace

Dostavba kanalizace pokračuje i v letošním roce. S využitím podpory Zlínského kraje ve výši 1 mil. Kč byly vybudovány nové větve kanalizace v horní části obce, u Trčálek a další menší úseky. V údolí Kobelné probíhají dokončovací práce na terénních úpravách a úpravách povrchu místních komunikací a veřejných ploch.

Oprava domu u Kašparů

Úspěšně pokračuje oprava a rekonstrukce 10 bytových jednotek v č.p. 337 U Kašparů. Fondem rozvoje bydlení ČR byla akce podpořena částkou 5.5 mil.Kč, která je průběžně čerpána.

Chodníky

V měsíci září byl v souladu s projektovou dokumentací a stavebním povolením vybudován chodník u horní autobusové zastávky. Ve stádiu projektové přípravy je dobudování chodníků směr Kateřinice a k hranici katastrálního území obce Hošťálková. Vše v rámci programu bezpečnosti silničního provozu finančně podpořeného SFDI ČR pro rok 2008.

Místní komunikace

Obec Ratiborž obdržela příslib dotace na financování oprav některých částí místních komunikací a místních toků. Opravena bude část koryta toku Kateřinky, novým povrchem budou opatřeny části poničených místních komunikací v údolí Kobelné, v Zápotočí, u Zbranků, ve středu obce a opraveny výtlučky.

Budova sociálního zázemí na hřišti

Během letošního roku proběhla další etapa oprav šaten na fotbalovém hřišti. Byl přebudován interiér a uskutečněny terénní úpravy, doplněna dlažba a obnoveny lavičky. Akce je budována s podporou Zlínského kraje 800 tis. Kč, z čehož je část kryta bezúročnou půjčkou od Zlínského kraje.

Další akce

Z rozpočtu obce je průběžně financována záchovná údržba budov, opravy a nátěry objektů ve vlastnictví obce, údržba areálu u hasičského domu včetně nátěru laviček, sečení trávy, údržba hřbitova a další činnosti. Před slavnostní vzpomínkou u památníku Jana Maniše v Kobelném, byla za účelem zpřístupnění tohoto významného místa upravena přístupová cesta. Novým nátěrem bylo opatřeno kryté odpočívadlo, které využijí k odpočinku jak pěší turisté tak maminky s kočárky. Je prováděna průběžná údržba veřejného osvětlení a rozhlasu Zlínským krajem byl finanční částkou 3 tis. Kč podpořen jarní a podzimní pochod.

Provoz pobočky České pošty a.s. v Ratiboři

Obecní úřad v Ratiboři se obrátil na vedení České pošty a.s. se svým požadavkem na zachování stávající provozní doby místní pobočky. Vedení České pošty a.s. po zvážení všech okolností, přihlédlo k požadavku obce Ratiborž a provozní doba pobočky zůstala zachována.

Bc. Jiřina Sklenská
starostka

Z JEDNÁNÍ ZASTUPITELSTVA

Výpis z Usnesení XI. řádného zasedání zastupitelstva Obce Ratiborž ze dne 13. srpna 2008

Zastupitelstvo Obce Ratiborž schválilo:

- pronájem hasičské hospody dle platné smlouvy p. Machálkové Pavlíně, R. 339
- úpravu rozpočtu 1/2008
- doplnění změny č. 8 ÚP obce Ratiborž - změna využití plochy pro bydlení a sport a návrhová plocha pro sport - hřiště a p.č. 2201/2 a p.č. 226
- žádost P. a L. Hurtoých o připojení vodovodu a kanalizace k novostavbě
- žádost SBD Vsetín o připojení č.p. 420 na obecní vodovod
- odprodej pozemků p.č. 1977/2 - neplodná půda, za účelem kultivace p. Ant. Ševčíkovi, R. 475, s věcným břemenem přístupu k potoku
- zaměření pozemku p.č. 3067/4 a 3067/18 p. D. Lištvanovi a po vyvěšení na úřední tabuli bude zařazeno k projednání na dalším jednání zastupitelstva
- odkup části pozemků PK 1764/1 a PK 1628 do majetku obce za účelem přístupové cesty k RD, R. 210, Ing. Dospěla
- přidělení bytu Magdě Vaculíkové, R. 340, v sokolovně
- příspěvek ve výši 15.000,-- Kč pro ZO Čes. svazu chovatelů na

výstavu drobného zvířectva, která se uskuteční ve dnech 6. a 7. září 2008

- změnu výpůjční doby knihovny
- záměr odkupu p.č. 3369/2 o výměře 500 m² lesní půdy za 20,-- Kč dle nabídky
- p. B. Marečka

Zastupitelstvo Obce Ratiborž vzalo na vědomí:

- zprávu o investičních a neinvestičních akcích v roce 2008
- zprávu o opětovném otevření lékárny
- zprávu o zahájení provozu tělocvičny a ukládá Ing. Konvičnému vypracovat provozní řád tělocvičny do 30. 9. 2008
- zprávu o hodnocení obce Ratiborž v soutěži Vesnice roku 2008 - diplom
- zprávu o slavnostním otevření sokolovny dne 30. 8. 2008

Mgr. Oldřich Bělíček
tajemník obec. úřadu



AKTUÁLNÍ OTÁZKY ● AKTUÁLNÍ OTÁZKY

Upozornění neplatičům

Upozorňujeme opět ty občany, kteří nemají splněny své platební závazky vůči obci, aby tak neprodleně učinili. Jedná se zejména o následující platby: za odvoz odpadu, vodné, stočné, kabelovou televizi, pronájem hrobů a poplatky za psy.

Doufáme, že si uvědomíte svou občanskou povinnost a tyto závazky vůči obci vyrovnáte.

PhDr. Josef Juráš
místostarosta obce

Zimní údržba

Pomalou pociťujeme charakteristické znaky nadcházející zimy. Přichází s ní i údržba místních komunikací a chodníků v naší obci. Bude prováděna, jak již tradičně, pracovníky obecního úřadu a jeho technikou a rovněž využijeme příkladnou spolupráci s panem B. Zbrankem ml.

Odklizení sněhu bude prováděno ve všech významných lokalitách naší obce tak, aby schůdnost chodníků a sjízdnost místních komunikací byla zabezpečena v ranních hodinách, tedy před odjezdy autobusových spojů do zaměstnání a škol.

Ve spolupráci se svozovou firmou domovního odpadu p. D. Žabčíka bude pravidelný svoz odpadu zabezpečen bez problémů jen v tom případě, že Vámi - spoluobčany bude před zimním obdobím odpovědně zajištěna průjezdnost místních komunikací a odstavných ploch (zaparkovaná auta, skládky dřeva, stavební materiál atd.)

Rovněž důrazně žádáme naše spoluobčany, aby ve vegetativním klidu zajistili ořezání větví stromů, které zasahují přes ploty do komunikací a chodníků, čímž brání bezpečnému průjezdu.

Vážení spoluobčané, děkuji za porozumění a věřím, že společně zvládneme veškeré nástrahy a vrtochy nadcházející zimy.

Mgr. Oldřich Bělíček, tajemník obec. úřadu

Chodníky v Ratiboři

V minulých dnech byl dán do užívání úsek chodníku od horní autobusové zastávky ke Škyvarům. Šlo o nebezpečné místo, kde museli chodci často přecházet přes vozovku.

U další části napojení chodníku u Motelu Zátopen na chodník z Hošťálkové nebyl získán souhlas umístění chodníku podél silnice od majitelů pozemku po rodině Mrlinové. V jednání se pokračuje.

Projektant Ing. Koňář s kolektivem zpracovává projektovou dokumentaci k projektu s názvem „Bezpečnost chodců na průjezdní komunikaci 437/2“. Jedná se o zpracování projektu oboustranných chodníků kolem průjezdní komunikace obcí. Zvyšující se průjezd motorových vozidel obcí to vyžaduje.

Podáním této informace zároveň upozorňujeme občany, že kolem hlavní komunikace budou projektanti provádět měření, v některých případech i se vstupem na pozemek sousedící s hlavní silnicí. Souhlas obce je dán podepsanou smlouvou o zpracování projektu s termínem do konce letošního roku.

PhDr. Josef Juráš, místostarosta obce

Připravujeme Ratibořský jarmark

Naší snahou je, aby hodový jarmark se stal v Ratiboři tradicí. V letošním roce se bude konat v sobotu 18. října od 8.00 – 17.00 hod. v centru obce.

Trhovci, kteří zde přijíždějí prodávat své zboží, se již informují, jak bude letošní jarmark vypadat. Podle jejich zájmu očekáváme účast 50 – 60 prodejních stánků. Převládat budou jistě stánky s nabídkou pouťového zboží, textilu, obuvi, hraček, oděvů a galanterie. Z potravinářského zboží to budou stánky s cukrovinkami, masnými a pekárenskými výrobky, včelími produkty a jiné. Myslivci a TJ Sokol připravují guláš a snad i jiné speciality. K pití to bude především pivo, burčák, svařené víno a nealko nápoje. Bohatou tombolu letos zajišťuje spolu s rodiči Základní škola.

Jako v předcházejících letech tak i letos budou v nabídce domácí klobásy, z nichž se bude porota snažit vybrat ty nejlepší. V loňském roce se soutěže o nejlepší klobásu zúčastnilo celkem 17 výrobců. Při nákupu klobás má možnost spotřebitel ochutnat, jaký druh kupuje a vybrat si ty nejlepší.

Atrakce pro děti budou v Hasičském areálu. Po celý den bude vyhrávat hudba. Dohled nad jarmarkem bude mít opět „obecní policajt“ a „portáši“.

Doufáme v příznivé počasí, které jistě ovlivní spokojenost trhovců a také celkovou návštěvnost. Na Vaši návštěvu se těší Zastupitelé obce a ratibořští pořadatelé.

PhDr. Josef Juráš, místostarosta obce

Obecní lesy Ratiboř

Výpis z lesního hospodářského plánu zpracovaného ing. Viačkou a platného na období od 1. 1. 2008 do 31. 12. 2017.

Lesní hospodářský celek (LHC) Obecní lesy Ratiboř vznikl na základě realizace vlastnických práv obce Ratiboř dle zákona č. 172/1991 Sb. o přechodu některých věcí z majetku České republiky do majetku obcí. Majetek obecních lesů byl vyčleněn z bývalého LHC Vsetín. K fyzickému předání pozemků došlo na základě zápisu ze dne 27.2.1992 a zahrnuje lesy na katastrálním území Ratiboř a Růžďka. Obecní lesy se nachází v přírodní oblasti č. 41 Hostýnsko-Vsetínská vrchovina a Javorníky s nadmořskou výškou v rozmezí 330-655 m n.m. Geologické podloží tvoří flyš s převahou šedých a zelenošedých vápničných jílovců s hojnými polohami pískovců.

V současné době činí výměra lesů 162,71 ha. Hlavní dřevinou je smrk, který zaujímá 75 % porostní plochy. Zbytek tvoří ostatní dřeviny jako buk, dub, jedle, modřín, borovice, javor, olše, jilm a břiza. Celková zásoba lesních porostů je 42 548 m³, z toho jehličnatá činí 38 956 m³. Průměrná zásoba na 1 ha činí 263 m³.

V předcházejícím LHP bylo vytěženo 21 108 m³ dřeva, bylo zalesněno 29,19 ha holin, z toho 7,80 ha melioračními a zpevňujícími dřevinami (MZD), což činí 26,72 %. Byly provedeny všechny výchovné zásahy v porostech do 40 let věku.

Hlavním úkolem současného LHP je naplnění závazného usta-



novení plánu týkajícího se zalesnění, a to je podíl melioračních a zpevňujících dřevin, který činí téměř všude 25 % zalesňované plochy. Důležitou činností je péče o kultury, která se projevuje v její důsledné ochraně před bušením, zvěří, vytínáním nežádoucích a netvárných dřevin. Zákonná lhůta zajištění kultur je 7 let od vzniku holiny.

Smrk ztepilý je, a do budoucnosti zůstane, nejdůležitější hospodářskou dřevinou. Hlavním cílem výchovy jsou kvalitní a vysoce produkční porosty. Včasná a důsledná výchova je předpokladem dosažení tohoto cíle. Proto nelze zanedbat výchovné zásahy v nejmłodších porostech – prořezávky a první probírky, které výrazně ovlivňují celoplošné zpevnění porostů. Minimální plošný rozsah výchovných zásahů v porostech do 40 let činí 62,45 ha, z toho 5,54 ha probírek a 56,91 ha prořezávek. Maximální celko-

vá výše těžeb činí v mýtních porostech 24001 m³ a v předmýtních porostech 1104 m³. Celková výše těžeb na LHC činí 25105 m³. Ochrana proti biologickým škůdcům a ostatním každoročně se vyskytujícím škodlivým činitelům bude nadále prováděna podle zákonných norem a běžně známých opatření lesního provozu. Mezi nejdůležitější škodlivé činitele patří škody větrem, kůrovcem, sněhem, škody zvěří, nezdaru zalesnění a škody bušením. Nezdaru zalesnění se pohyboval v rozmezí 10%. Největší podíl na nezdaru zalesnění mají klimatické vlivy, které se v jednotlivých letech různě kombinují.

Toto je jen velmi stručný výpis z lesního hospodářského plánu obce Ratiboř pro příštích 10 let.

Lesní hospodář

KULTURA - OSVĚTA

Setkání u památníku v Ratiboři - Kobelném

Sešel se rok s rokem a my jsme opět stáli na památném místě našeho kraje, v Ratiboři – Kobelném. Přesněji pověděno: ve svahu Pod hrbem, kde je umístěn pomník lidového evangelického kazatele Jana Maniše. Tím označením „my“ míním všechny účastníky shromáždění, kteří ve slunečném odpoledni neděle 7. září 2008 do Kobelného přišli. Co je k této „evangelické pouti“ vedlo? Mnozí sem každoročně přicházejí, aby se setkali se svými příbuznými, vždyť staré evangelické rody jsou rozsety po okolí v Hošťálkově, Liptálu, Leskovic, Kateřinich a taková slavnost /kromě svateb a pohřbů/ se stává vítanou příležitostí k neformálnímu setkání. Jiní přicházejí kvůli vystoupení dětí, kterým to ve valašském kroji pěkně sluší, jako tomu bylo letos u Zuzanky Vítkové a Adama Kaňáka. Mnozí jsou příznivci dechové hudby Liptalanky, protože její tóny se velebně rozléhají v lesním tichu.

Další chtějí být právě na tomto místě osloveni biblickým kázáním. Letos to bylo z úst Mgr. Ludvíka Svobody, faráře z Rusavy. S velkou pozorností byl vyslechnut také příspěvek PhDr. Daniela Drápaly z Filosofické fakulty Masarykovy univerzity z Brna. V tomto příspěvku bylo pověděno, jak v naší současné paměti zůstávají zachovány jen drobečky z celé epochy 18. století, a to panování Marie Terezie a Josefa II., případně v kulturní paměti zůstává uchován W. A. Mozart. Naši regionální historii 18. století tvoří a posouvá dopředu osobnost Jana Maniše. Proč si právě jej připomínáme i přes propast 262 let, které nás dělají od jeho narození? Jistě jeden z důvodů je ten, že odolal psychologickému tlaku,

který tehdejší výkonná moc uplatnila vůči tajným evangelíkům. Nebylo jednoduché čelit hrozbě vystěhování do Sedmihradska, zabavení majetku a odebrání dětí na převýchovu. V seznamu takto potrestaných osob se ocitl i Jan Maniš. V archívních pramenech jsou však k nalezení i jiné soupisy, soupisy těch, kteří byli méně silní a nezlomní, kteří tento psychologický tlak nevydrželi a volili kající odřeknutí se evangelické víry. I tito lidé svými postoji vytvářeli složitou mozaiku dějů této epochy. Jejich jednání a myšlení je dokladem, že lidské společenství není tvořeno jen hrdiny a zbabělci, ale i lidmi spleťtých osudů a nelehkého rozhodování. „A zatímco pro ty první, jako byl Jan Maniš, máme mít slova uznání, na ty druhé máme vzpomenout v tiché modlitbě“ – těmito slovy končil svůj projev PhDr. Daniel Drápala.

Letošní slavnosti se ze zdravotních důvodů neúčastnil PhDr. Ladislav Baletka, iniciátor a stavitel pomníku, z ekumenické veřejnosti chyběl katolický farář pan František Dobeš z Hošťálkově. Oběma chceme tlumočit pozdrav celého shromáždění.

Vedle PhDr. Ladislava Baletky pomáhal budovat tento pomník i bývalý kurátor ratibořského evangelického sboru pan Jan Baletka, jehož nedožití 70. narozeniny jsme si 9. září spolu s rodinou Baletkovou s lítostí připomínali.

Obecnímu úřadu v Ratiboři náleží poděkování za kultivaci celého prostranství i za snadnější dostupnost památníku vybudováním nové lesní cesty.

Pavla Hudcová



Prázdninové dny jsou v nenávratnu pryč a my všichni školou povinni jsme ve škole a rodiče opět v pracovním tempu.

Nastává podzim, dny se zkracují a dlouhé zimní večery si můžete zpříjemnit hezkou knížkou. Tak neváhejte

a přijďte se podívat do naší obecní knihovny, určitě si vyberete s široké nabídky. K dispozici jsou i časopisy. Pravidelně odbíráme Květy, ABC pro mládež a Sluníčko pro ty nejmenší. Darem jsme obdrželi i další zajímavé časopisy, jako např. Betyňka, Maminka, Děm a zahrada a různé cestopisy.

A teď pár organizačních informací. Poplatek za půjčování knih

je pro děti, mládež, studující a důchodce 20 Kč, dospělí zaplatí 30 Kč. Platí se 1x ročně. Knížku si můžete půjčit na 1 měsíc a po domluvě si ji můžete ponechat i na delší dobu.

Nyní zavádím všechny knihy s knihovního fondu do počítače a v zimě bych ráda spustila elektronické půjčování knih, kdy všechny knihy budou opatřeny kódem. Půjčování se tak usnadní a v knihovně bude přesný přehled knih, které se tam nachází.

Jak již si mnozí čtenáři všimli od 1. září došlo ke změně půjčovny doby.

Pondělí 16.00 - 18.30 hod Středa 16.00 - 18.30 hod

Doufám, že si na novou otvírací dobu zvyknete a přijдете se podívat. Ráda uvítám každého nového čtenáře.

Michaela Jakubíková



Z klubu seniorů

Stále si všichni stěžujeme, že ten čas strašně rychle utíká. Slyšíme to nejen od seniorů, ale taky od mladých lidí. Bohužel je to tak. Nedávno jsme se těšili na léto a už je tu máme podzim. Ale ten podzim má také i své kladné stránky, příroda nabízí své plody a většinou všichni začínají bilancovat, co stihli letos udělat a co by ještě měli. A seniori zvláště vzpomínají, co udělali dobře či nedobře nejenom v tomto roce

a co by třeba dneska dělali jinak. To patří k životu a i když nebylo vždycky všechno dobré, rádi se při našich setkáních o všem bavíme a vzpomínáme, nejraději nad starými fotografiemi, které občas někdo z nás donese. Vždyť jedno přísloví říká, že mládí žije z nadějí a stáří ze vzpomínek. Ale stále víc nás nejvíc zajímá současné dění v naší obci. A jsme rádi, že zastupitelstvo naší obce zase, už tradičně, pořádá podzimní besedu se staršími občany, kde bývají informováni zhruba o všem, co se v obci děje. Letos se beseda uskutečnila 28. září v restauraci Ponorka.

Františka Halmazňová

RATIBOŘSKÉ KINO

Přes letní měsíce byl sál kina v Ratiboři uzavřen. Nyní, po dovolených nabízíme občanům, že jsme ochotni opět je pozvat na filmová představení a to v podzimních měsících.

24. a 25. října 2008 srdečně zveme na český velkofilm

TOBRUK

Další filmové nabídky poskytneme na vývěskách a v relaci místního rozhlasu.

DIVADLO

Naši občané nejsou nikterak lhostejní ke kultuře. Svědčí o tom zájem o divadelní představení, zejména v divadle Karolinka. Po prvé vyjždíme 20. září v podvečerních hodinách na hru **Chvilková slabost** v hlavní roli s Radkem Brzobohatým a Hanou Maciuchovou.

Následuje v říjnu Moliérova komedie **Zdravý nemocný** s Karlem Rodenem, E. Janouškovou, J. Krausovou a další.

V listopadu jsme pozváni na hru **Láskou posedlí**, kde se představí

V. Cibulková, M. Štěpánek, Lad. Mrkvička a další.

Kachna na pomerančích s M. Stropnickým, V. Žilkovou a dalšími známými herci je plánována na listopad. L. Potměšil s N. Konvalinkovou nás pobaví hrou **Je úchvatná**, rovněž v měsíci listopadu.

Poslední nabídkou této sezóny je 14.12.2008 **Vánoční koncert** J. Ledeckého.

Pozvání do Městského divadla ve Zlíně také přijali naši občané, ovšem již v menším počtu. Proto byla učiněna nabídka občanům v Hošťálkové, kde projeví větší zájem.

Pro zajímavost uvedu nabídku her: **Balada pro banditu** – Milan Uhde- Miloš Štědroň

Charlie ve světech moderní doby – J. Mikulášek

Eva tropí hlouposti – Fan Vavřincová

Andělé všedního dne - Michal Veiwegh

Rok na vsi – Al. A V. Mrštíkové

Merlin aneb Pustá zem – Takred Dorst

Následuje ještě představení hostujícího divadla a dvakrát představení na BONUS v hodnotě 90,- Kč.

M. Slováčková

ROZSVÍCENÍ VÁNOČNÍHO STROMU

Tradiční setkání dětí a dospělých zahájí přípravu na Vánoce roku 2008.

V sobotu 6. prosince se opět sejdeme nejprve v kinosále, kde děti mateřské a základní školy v Ratiboři předvedou svým rodičům divadelní a pěvecké umění, přivítají Mikuláše s čertem a určitě budou netrpělivě čekat, co od nich dostanou.

Po ukončení programu v sále ratibořského kina a nadíle se sejdeme před budovou obecního úřadu, kde si určitě v srdečné a přátelské atmosféře zazpíváme vánoční koledy a lidové písničky. Rozsvícením vánočního stromu a betlému započne doba adventu a příprava na vánoční svátky.

Srdečně Vás zveme

Z NAŠÍ PŘÍRODY

Srnčí zvěř (*Capreolus capreolus*)

Srnčí zvěř je naše nejrozšířenější a hospodářsky nejdůležitější zvěř. Od horských oblastí až do rozsáhlých polních rovin, od klidných lesních koutů až po rušné prostředí kultivované krajiny i v blízkosti velkých měst žije u nás srnčí zvěř. Bez ní si naši krajinu nedovedeme ani představit. Její ušlechtilý zjev, bystré a přitom ladné pohyby poutají k jejímu pozorování a zkoumání způsobu života.

Srniec je nejmenší druh jelenovitých, žijících v Evropě. Vyniká ladnými a ušlechtilými tvary těla. Končetiny jsou dlouhé a v poměru k ostatnímu tělu velmi štíhlé, zakončené malými spárky. Zadní běhy, opatřené mohutným svalstvem, jsou znatelně delší než běhy přední a umožňují daleké i vysoké skoky. Krk je nasazen dosti nízko, je delší než hlava, štíhlý, u dospělých srnců svalnatý a podstatně silnější. Srnčí hlava je poměrně krátká, kuželovitá, u srn štíhlejší; má velké tmavé oči (světla), černý lysý čumák (větrník) a pohyblivé poměrně dlouhé ušní boltce (slechy). Srnci mívají na



hlavě, v poměru k tělu, nevelké, členěné a tvarově velmi měnivé paroží. Tělo srnčí zvěře je v letním období kryto kratší, tuhou a přiléhavou srstí. Chlupy letní srsti jsou téměř stejnoměrně reza- vě červenohnědé barvy. Zimní šat srnčí zvěře je delší, hustší a šedohnědé barvy. Chlupy zimní srsti jsou třikrát tlustší než letní, jsou duté, jemně vlnité a skýtají svému nositeli výborné izolační vlastnosti.

V letním období žije srnčí samotářsky, pouze srny žijí společně se srnčaty. Naopak v zimním období se srnčí zvěř sdružuje do tlup, ve které jsou jak srnci, srny i srnčata. V polních honitbách často tvoří tyto tlupy i několik desítek jedinců.

Protože patří mezi přežvýkavce, její potrava je výhradně rostlinného původu. V létě spásá různé druhy trav, okusuje letorosty stromů a keřů. Na podzim si zpestřuje svůj jídelníček sběrem plodů jako jsou žaludy, bukvice, kaštiny ale i plody ovocných stromů a keřů. V zimním období vyhrabává zbytky rostlinné potravy a spásá pupeny a větve listnatých i jehličnatých stromů a keřů. Při vysoké sněhové pokrývce trpívá nedostatkem potravy a proto musí být přikrmována.

Srnci každoročně koncem roku svou ozdobu, paroží, shazují. Nové paroží začíná růst během zimy a je obaleno lýčím. Po ukončení růstu nastává vyloukání, kdy se srnci zbavují lýčí, odíráním o keře a mladé stromky.

Srnčí námluvy probíhají v letních měsících, v červenci a srpnu. Zajímavostí u této zvěře je utajená březivost, což znamená, že po oplodnění se srnčí plod nevyvíjí, zůstává do konce roku velikosti fazole, až pak nastává vývoj plodu. Srna je březí 40 týdnů a ke

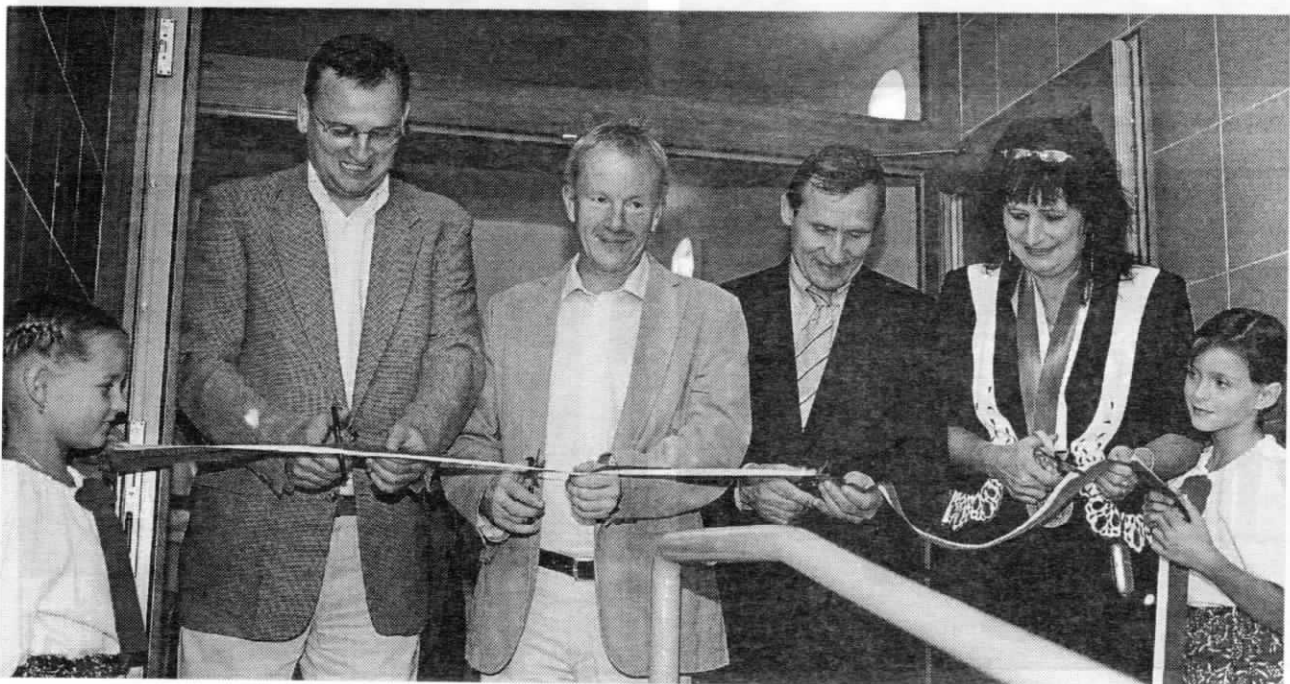
kladení srnčat dochází koncem května a v červnu. Mívá zpravidla dvě srnčata, která jsou zbarvena hnědě až žlutohnědě, a jsou zdo- bena na kýtách a bocích těla řadami bílých až nažloutlých skvrn. Srna je zpravidla odkládá každé zvlášť do vysoké trávy a srna zůstává nedaleko od nich. Od prvních chvil života srnčata pra- videlně olizuje a kojí. Ke kojení dochází v krátkých intervalech, později se prodlužuje a končí často až s příchodem zimy. Srny a srnčata se navzájem dorozumívají jemným pískáním. Srnci se při vyrušení ozývají krátkým bekáním.

V naší přírodě má tato krásná zvěř své místo a bylo by škoda, kdyby došlo k jejímu úbytku, tak jak je tomu u koroptví, zajíců a bažantů. Myslivecký hospodář



Fotografické okénko

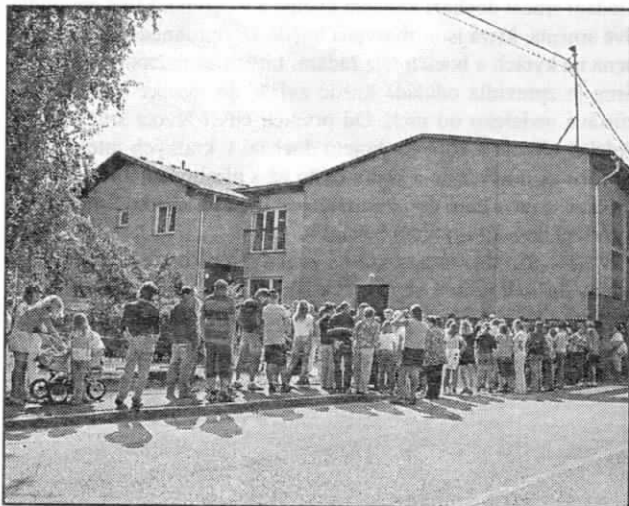
Ze slavnostního otevření sokolovny 30. 8. 2008 v naší obci.



Slavnostní přestřižení pásky našimi hosty.



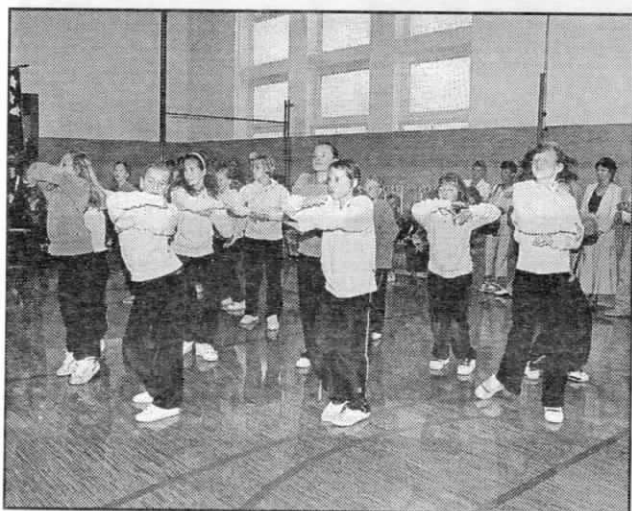
Zpravodaj - září 2008



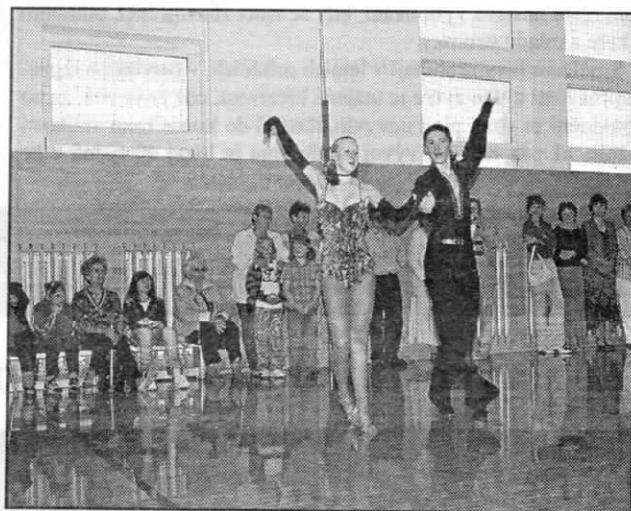
Velký zájem občanů.



Projevy hostů.



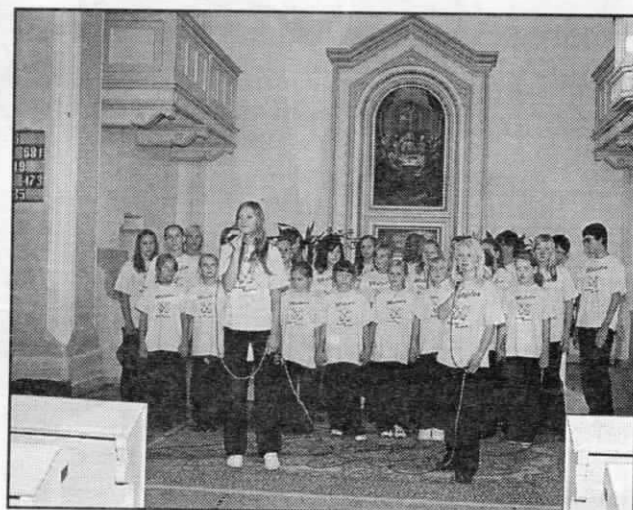
Z vystoupení děvčat.



M. Mrlina s kolegyní.



Modrá kapela



Koncertní vystoupení souboru „Melódia“ z Považské Bystrice.



RATIBOŘSKÁ KUCHARKA

Těšíme se na hody

Husí játra na víně

Husí játra nakrájíme na plátky a poprášíme hladkou moukou. Na pánvi rozpálíme lžici husího sádla (případně másla) a zpěníme na něm lžici nastrouhané cibulky, do které jsme vmíchali špetku nepálivé papriky. Na tom prudce orestujeme játra. Pak je vyjmeme, necháme na horkém talíři a šťávu zalijeme 2 dcl vývaru a 1 dcl červeného vína. Necháme přejít var, znovu vložíme játra a ještě krátce povaříme. Solíme nakonec, jinak játra tvrdnou. Podáváme s rýží.

Husí játra na jehle

Malé plátky husích jater (asi 1/2 cm silné) napichujeme střídavě na jehlu s kolečky cibule, plátky libovolného salámu, uzeného syra a kousky kapije. Poprášíme pepřem a zabalíme do alobalu. Pečeme na pekáčku, kam jsme alobalové balíčky složili vedle sebe a mírně podlili vodou. Během pečení jednou obrátíme. Pak vyjmeme z pekáčku, shora nařízeme alobal a pozorně vylijeme vypečenou šťávu na talíř. Pak tam sesuneme jehlu. K talíři podáme sůl, pepř a můžeme i tatarskou omáčku. Podáváme s chlebem

Pečená husí játra

Husí játra omyjeme a protáhneme na nudličky nakrájenou naloženou kapií. Na malý pekáček dáme trochu husího sádla nebo másla a na něm nejprve zprudka po obou stranách, potom pozvolna pečeme. Občas přelejeme šťávou. Kdyby se rychle vypékala, přidáme trochu vývaru. Solíme nakonec, aby játra neztvrdla. Krájíme na plátky a podáváme s bramborovou kaší.

Sladkosti z ovoce bez pečení

Fíkové kuličky

Rozpis: 200 g sušených fíků, 15 g mletých ořechů, 50 g čokolády, 50 g moučkového cukru, 1 bílek, 50 g strouhané čokolády na obalené

Postup: Fíky nasekáme na velmi malé kousky, přidáme mleté

ořechy, nastrouhanou čokoládu, prosátý moučkový cukr, bílek a dobře promícháme. Směs necháme trochu ztuhnout. Pak z ní vytvarujeme kuličky, které obalujeme ve strouhané čokoládě.

Meruňky v čokoládě

Rozpis: 1 balení sušených meruňek, čokoládová poleva tmavá, čokoládová poleva bílá, meruňkový likér nebo meruňkovic (nemusí být)

Postup: Meruňky přes noc namočíme v alkoholu. Druhý den osušíme, napichujeme po jedné na špejli a máčíme v horké tmavé polevě. Položíme na alobal a ještě než čokoláda ztuhne, zdobíme kapkami bílé čokolády a párátkem v podkladu vytvoříme mramorování.

Banánové minišpízy

Oloupejte 2 banány, odkrojte jim zašpičatělé konce a nakrájejte je na špalíky cca 2 cm silné. Připravte si světlé nebo kakaové piškoty a párátka. Na párátka napichněte vždy 1 piškot, špalík banánu a opět ukončete piškotem. K banánu musí přiléhat vždy rovná strana piškotu. Takto připravené špízy namáčejte ve světlé čokoládové polevě. Když částečně ztuhne přelijte špíz ještě tmavou čokoládovou polevou a nechte zatuhnout v chladničce, před podáváním na jednu stranu špízu připichněte barevnou kuličku želé

Višňové kuličky

Rozpis: 250 g másla, 200 g moučkového cukru, 40 g kaka, 40 – 60 g pudinku, 1 skleničku višňového kompotu (nebo višni neložených v brandy), kokosovou moučku nebo mleté ořechy na obalování

Postup: Změkklé máslo utřete s moučkovým cukrem, kakaem a pudinkovým práškem, až vznikne polotuhá hmota. Višně nechte okapat. Z těsta vytvarujte kuličky o velikosti vlašského ořechu a do každé vtačte 1 višni. Pak kuličky obalte v kokosové moučce nebo v mletých ořechách a dejte do košíčků. Nechte v chladu ztuhnout.

Dobrou chuť!

BABSKÉ RADY KOŘENÁŘSKÉ:

Kořením se dá ochutit jídlo, ale použít někdy i jako lék, bývá vždy po ruce.

Skořice celá – pomáhá při potuchách koncentrace a roztržitosti

Anýz vonný – pomáhá při únavě ze stresu

Libeček – pomáhá nevodit relaxaci a trochu vypnout mozek

Šalvěj – pomáhá odstranit beznaděj a rezignaci

Kmín – při pocitech nespokojenosti a uklidňuje

Koriandr – pomáhá zmírnit trému a zvyšuje sebevědomí

Zázvor – pomáhá nám zbavit se strachu z budoucnosti

Badyán – pomáhá při plachosti, strachu z obtížných komunikací s lidmi

Kopr – pomáhá zmírnit pocity závnosti a žárlivosti

Hřebíček – pomáhá při bolestech hlavy, hučení v uších a dně. Je dobrá alespoň 2 x denně rozkousat 2 – 3 hřebíčky.

Příslovní – výsledek životních poznatků našich předků.

Švýcarské: Slova jsou jako včely – mají med i žihadlo

Dánské: Vlastní ruka je vždy tou nejuvěrnější

Španělské: Kde chceš zůstat oblíbeným, tam se často neukazuj.

České: Krátké návštěvy prodlužují přátelství.

Polské: Co máš nejraději poznáš tehdy, až o to přijdeš.

Portugalské: Zlé slovo poraní někdy víc, než ostrý meč.

Srbské: Jsou lidé, kteří snesou lehčeji vlastní neštěstí než cizí štěstí.

Francouzské: Jsou tři věci, o nichž nikdy nevíme jak skončí – láska, revoluce a kariéra.

Belgické: Návštěvy způsobí obvykle radost, když ne při příchodu, tak při odchodu.

Indické: Kdo hledí na své vlastní nedostatky, nemá kdy, aby viděl nedostatky jiných lidí.

Německé: Když vám neštěstí kouká do oken, přátelé tam obvykle ani nemrknu.

Brazílské: Ve škole života není prázdnin.

Františka Halmazhová



SPOLEČENSKÁ KRONIKA

JUBILANTI

Také ve 3. čtvrtletí tohoto roku se dožívali a dožívají významných výročí naši senioři. Tentokrát dosáhl počet 15 občanů. Členky sociální komise a také paní starostka pravidelně tyto jubilanty navštěvují, předávají dáreček, poblahopřejí a hlavně poděkují za jejich práci, zásluhy a činnost, kterou v uplynulých tvůrčích letech pro společnost i svoji vlastní rodinu vykonali.

V měsíci srpnu jsme rovněž navštívily naše čtyři občanky v domově důchodců v Podlesí. Tlumochily jsme jim pozdravy ratibořských spoluobčanů a seznámily je s děním v Ratiboři. Bylo nám moc líto, že jejich zdravotní stav již nedovoluje vrátit se do běžného života a rodinného kruhu. Přesto jsme jim popřály zdraví, klid, pohodu a lásku jejich nejbližších.

Vítání občánků

Velmi milá událost nás čeká v sobotu 11. října 2008, kdy budeme slavnostně vítat do svazku naší obce nejmenší občanky, naro-

A jako každoročně, zveme i letos seniory od 70 let a výše na setkání:

POZVÁNKA

Zastupitelstvo obce a sociální komise Vás srdečně zvou na
BESEDU SE STARŠÍMI OBČANY OBCE RATIBOŘ

která se uskuteční

**v neděli 28. září 2008 ve 14.00 hodin
v restauraci PONORKA**

zené od března 2008 do srpna 2008. Za toto období se narodilo 7 chlapečků a 2 děvčátka. Rodiče těchto dětí dostanou včas písemně pozvání na tuto slavnost.

M. Slováčková

CO VÁS ZAJÍMÁ

VII. ročník Ratibořská Jamy

V sobotu 16. srpna 2008 Sbor dobrovolných hasičů pod záštitou Obecního úřadu a Zemědělského družstva pořádal soutěž v požárním útoku v údolí Hološín. Součástí soutěže byla i soutěž motokrosových závodníků. Pořadatelé připravovali trať jak pro motokros, tak i pro soutěž hasičů. Z důvodů nepříznivého počasí a nezpůsobilost terénu organizátoři motokrosu rozhodli zrušit motokrosový závod.

Proto se na Jamě v danou sobotu soutěžilo v požárním útoku. Soutěž byla členěna do dvou kategorií, a to ženy – muži.

V ženské kategorii soutěžily pouze 3 družstva SDH, které se umístily dle dosaženého času v tomto pořadí:

1. místo	SDH Komárovice	21,54 s
2. místo	SDH Pržno	25,24 s
3. místo	SDH Ratiboř	35,32 s

V kategorii mužské soutěžilo 6 družstev SDH a první tři medailové pozice obsadily díky nejlépe dosaženému času tyto družstva:

1. místo	SDH Veselá	16,86 s
2. místo	SDH Podhradní Lhota	17,93 s
3. místo	SDH Bystřička	18,09 s

Na slavnostním vyhodnocení byly starostkou naší obce předány poháry pro vítěze, ale i putovní pohár, pro který je soutěž v

požárním útoku vyhlášena.

Počet zúčastněných družstev SDH byla co do počtu ovlivněna deštivým počasím.

Hasiči z Ratiboře velice děkují Obecnímu úřadu, Zemědělskému družstvu a organizátorům motokrosu za vstřícnou pomoc při organizování VII. Ročníku soutěže Ratibořská Jama o putovní pohár starostky obce v požárním útoku a doufáme, že se soutěž všem zúčastněným, ale i přihlížejícím spoluobčanům líbila.

Jan Kovář
starosta SDH

OBČANSKÉ PRŮKAZY

Dnem 31. 12. 2008 končí platnost všech občanských průkazů forma „knížka“ a „růžová karta“. To znamená, všechny OP, které mají u čísla sérii. Pouze občané narození do 31. 12. 1935, kteří mají platnost bez omezení a nemají žádnou změnu v dokladu, si občanský průkaz nemusí vyměňovat.

Olga Škarpová



Zelená Obec

Naše obec, Obec Ratiboř, je zapojena do unikátního projektu „Zelená obec“. V rámci tohoto projektu poskytujeme našim občanům možnost zbavit se vysloužilých elektrospotřebičů prostřednictvím sběrného boxu a tím významně přispívá k ochraně životního prostředí, přírodních zdrojů a zdraví člověka.

Sběrný box je umístěn ve vestibulu budovy Obecního úřadu. Box je plastový a můžete do něj odložit rozměrově vhodné (malé a střední) elektrospotřebiče a také tužkové a knoflíkové baterie. Můžete tedy do něj odkládat následující spotřebiče:

⇒ malé domácí spotřebiče: vysavače, žehličky, topinkovače, fritovací hrnce, mlýnky, mixéry, kávovary, holící strojky, masážní strojky, budíky, váhy atd

⇒ zařízení informační technologie a telekomunikační zařízení: minipočítače, elektronické diáře, kalkulačky, telefony, mobilní telefony, počítačové myši, klávesnice, počítačové komponenty atd.

⇒ spotřebitelská zařízení: rádia, videokamery, videorekordéry, CD, DVD, MP3, walkmeny atd.

⇒ elektrické a elektronické nástroje



je: vrtačky, pily, brusky a jiné malé a střední nástroje

⇒ hračky, vybavení pro volný čas a sporty: elektrické vláčky a autíčka, ruční ovladače videoher, tachometry a jiná sportovní měřidla

⇒ ostatní drobné a střední elektrospotřebiče: měřicí přístroje, lékařské přístroje atd.

⇒ tužkové a knoflíkové baterie

Do sběrného boxu NEPATŘÍ !!

⇒ mikrovlnné trouby, pračky, myčky, sporáky

⇒ televizory, monitory, zářivky, lednice a mrazáky

⇒ inkoustové a jiné náplně tiskáren

Elektroodpad obsahuje na jedné straně nebezpečné látky, jako je rtuť, olovo, kadmium, bromované zpomalovače hoření a další, na straně druhé velké množství recyklovatelných a využitelných materiálů, např. železo, ocel, hliník, měď a v malém množství mnoho druhů vzácných kovů - zlato, stříbro, platinu, palladium a jiné. Recyklace neboli materiálové využití tohoto odpadu představuje v moderním světě trvale udržitelný přístup.

Vážení spoluobčané, Váš zodpovědný přístup v třídění tohoto odpadu přispěje významně ke snížení zátěže pro životní prostředí.

TŘÍDTE UVEDENÝ ODPAD !!

Mgr. Oldřich Bělíček, tajemník obec. úřadu

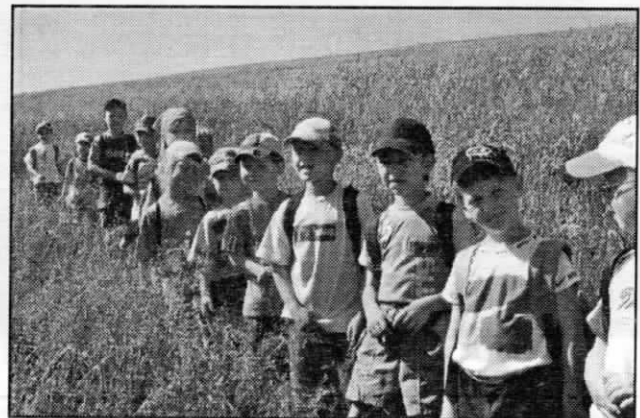
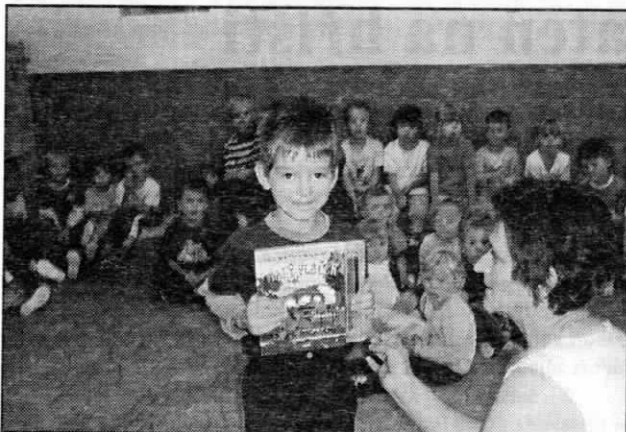
Mateřská škola Ratiboř

Ve školním roce 2008/2009 bude docházet do mateřské školy 54 dětí, z toho bylo přijato 19 nových. Do první třídy ZŠ Ratiboř přešlo 14 dětí a 1 dítě do ZŠ Hošťálková.

První den nového školního roku přišla přivítat naše předškoláky paní starostka Bc. Jiřina Sklenská s panem tajemníkem Mgr. Oldřichem Bělíčkem. Hodně pracovních úspěchů a rodinnou pohodu popřáli rovněž všem zaměstnancům.

V měsíci září se účastnily děti naší školy výtvarné soutěže pořádané místní ZO ČSČH u příležitosti výstavy domácího zvířectva. Bylo velmi obtížné rozhodnout, která výtvarná práce je nejzdařilejší, neboť všechny byly velmi krásné. Porotu nejvíce zaujal obrázek Marka Gajdoše, který ocenila knihou jako nejlepší. Ostatní účastníci dostali sladkou odměnu.

Ve spolupráci se ZŠ Ratiboř jsme se zúčastnili v nově opravené sokolovně výstavy živých exotických zvířat. Dětem se nejvíce líbil leguán, který se marně snažil rozběhnout po naleštěné podlaze.



Dále jsme pro děti zajistili divadelní představení pohádky „Jablonová princezna“, na které se přišly podívat i děti ze základní školy.

V rámci dílčího projektu našeho školního vzdělávacího programu jsme v loňském roce poprvé zorganizovali plavecký kurz pro nejstarší děti MŠ a to ve spolupráci s Plaveckou školou Valašské Meziříčí a místní základní školou. Tuto aktivitu s nadšením uvítali rodiče i děti.

I v novém školním roce projeví rodiče s dětmi zájem o uvedenou činnost, i když rodiče musí plně hradit kurz i dopravu. Každé pondělí od 8. září do 10. listopadu budeme dojíždět do Městských lázní Vsetín, kde se po dobu deseti lekcí učí děti zábavnou formou pod vedením instruktorky základům stylového plavání.

K 31. srpnu 2008 ukončila dohodou pracovní poměr zaměstnankyně mateřské školy paní Bc. Iva Chovancová, její práci účetní převzala od 1. 9. 2008 vedoucí školní jídelny paní Petra Frydrychová. Ředitelství MŠ Ratiboř děkuje paní Ivě Chovancové za vždy kvalitně a svědomitě vykonávanou práci.

Dále děkujeme firmě PRODIG-TCV s.r.o. – jednatelka Jarmila Pařenicová za sponzorský dar 5000,- Kč na hračky pro děti.

Zdeňka Březovjaková, ředitelka MŠ Ratiboř



ZÁKLADNÍ ŠKOLA

Také v naší škole slavnostně začal první den nového školního roku. Rozzářené oči, radost, úsměv, ale i rozpaky, nejistota, bázlivost – to jsou naši prvňáčci. Čtrnáct malých dětí prožilo svůj první den ve své útulné a pěkně vyzdobené třídě. Přivítat je a poblahopřát jim hodně štěstí a úspěchů přišli i představitelé naší obce v čele s paní starostkou Bc. Jiřinou Sklenskou a tajemníkem OÚ panem Mgr. Oldřichem Běličkem. Od nich zákonní zástupci novopečených školáků obdrželi již tradičně finanční příspěvek na školní pomůcky.

Třídy a vyučující ve školním roce 2008/2009

	Počet žáků	Chlapci	Dívky	
1. třída	14	7	7	Mgr. Milada Valová, ŘŠ
2. třída	18	10	8	Mgr. Jana Divišová
3. třída	16	9	7	Mgr. Tamara Juchelková

4. třída	20	10	10	Mgr. Jitka Vítková
5. třída	13	7	6	Mgr. Bohdana Uhrinová
Výchovné předměty				Hana Salamonová
Školní družina	25	13	12	Jana Liškutínová

Během letních prázdnin byly ve škole provedeny tyto práce a úpravy:

- ⊗ výměna stávajícího osvětlení za úsporné zářivky ve školní družině
- ⊗ vymalování výdejny jídla
- ⊗ vymalování dívčích a chlapeckých WC
- ⊗ oprava olejových nátěrů na chodbách
- ⊗ oprava zidky před školou

Děkujeme panu Janu Galetkovi za provedení elektroinstalačních prací a obecnímu úřadu za zajištění vymalování a oprav ve školní budově. V tomto školním roce přejeme všem žákům radostné chvíle ve škole, učitelům hodně trpělivosti a rodičům málo vrásek na čele.

Kolektiv ZŠ Ratiboř

Oznámení o době a místě konání voleb

Volby do Zastupitelstva Zlínského kraje se uskuteční:

v pátek 17. října 2008 od 14:00 do 22:00

v sobotu 18. října 2008 od 8:00 do 14:00

ve volební místnosti v Sokolovně Obce Ratiboř.

Obecní úřad



SPORT



SPORT



Rekonstrukce šaten na hřišti

V období 23.6 – 11.9. 2008 proběhla 2. etapa rekonstrukce šaten fotbalového hřiště. V rámci této 2. etapy bylo kompletně zrekonstruováno přizemí budovy. Vznikla nová prostornější šatna mužů, nová šatna pro rozhodčího, místnost skladu materiálu a zcela nová šatna pro mládežnická družstva včetně sociálního zařízení. Ve všech místnostech bylo zavedeno přímotopné plynové topení, byl zaveden úspornější ohřev vody plynovým ohřevačem. Byla vyměněna okna a jsou zcela nové rozvody vody, odpadů, elektrického vedení a samozřejmě plynu.

Rekonstrukci provedla stavební firma STABET spol s r.o. ve sjednaném termínu a vysoké kvalitě celkovým nákladem 800 tis.

Kč. Tyto náklady byly pokryty částkou 320 tis. Kč dotací Krajského úřadu Zlínského kraje, částkou 240 tis. Kč návratnou bezúročnou půjčkou Krajského úřadu Zlínského kraje a částkou 240 tis. Kč z rozpočtu obce Ratiboř.

Rekonstrukcí vzniklo zázemí velice dobré úrovně pro stále se rozšiřující počet členů hlavně mládežnických oddílů kopané a věřím, že tyto vylepšené prostory spolu s nově vzniklou hrací plochou s umělým povrchem za sokolovnou opět zvednou mezi mládeži zájem o kopanou v Ratiboři.

Ing. Aleš Konvičný, předseda oddílu kopané



ZAHÁJENÍ PROVOZU SOKOLOVNY

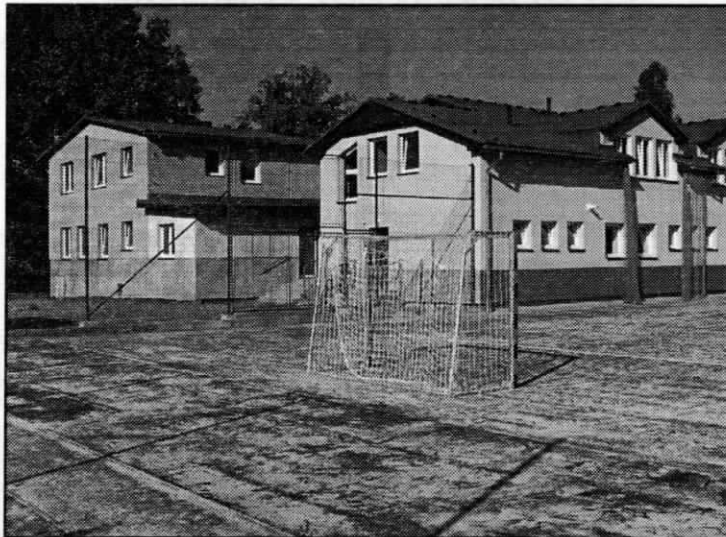
V sobotu 30.08.2008 byla slavnostně otevřena sokolovna a již počátkem září byl zahájen zkušební provoz na nově vybudovaném hřišti s umělým povrchem. Prvními uživateli byli členové přípravy a žáci oddílu kopané TJ Sokol Ratiboř, v průběhu září zde proběhly první hodiny tělesné výchovy žáků ZŠ Ratiboř.

Dle prvních vyjádření dětí, trenérů a učitelek je povrch velmi kvalitní, dobře se na něm uživatelé pohybují a při běžném užívání nehrozí nebezpečí úrazu.

Počínaje začátkem října začne provoz vlastní tělocvičny. Prvními uživatelkami zřejmě budou aktivní obyvatelky (všech věkových kategorií) naší obce, které pod vedením cvičitelky Barbory Mrlinové a Bohdany Uhrinové budou cvičit AEROBIK a pod vedením cvičitelky Dany Hurtikové cvičení PILATES. Později při zhoršení počasí zde začnou tréninky všech věkových kate-

rií fotbalových oddílů Sokola Ratiboř. Samozřejmě že v dopoledních hodinách zde budou probíhat hodiny tělesné výchovy žáků ZŠ Ratiboř. Ve zbývajících volných hodinách se mohou hlásit zájemci o sálový fotbal, nohejbal, volejbal, košíkovou apod. Předpokládám, že se najdou i zájemci o uspořádání rodinných nebo firemních oslav. V současné době je zpracováván provozní řád sokolovny a v průběhu září zastupitelstvo obce stanoví ceny za pronájem tělocvičny, hřiště a po vybavení i posilovny. Jsem přesvědčen, že po dlouhých letech, kdy jsme neměli možnost využívat sokolovnu, se budeme všichni k těmto rekonstruovaným prostorám chovat tak, aby mohly sloužit i dalším generacím.

Aleš Konvičný
místostarosta obce



Z RATIBOŘSKÉ KOPANÉ

Naše „A“ družstvo mužů vstoupilo do nové sezóny téměř beze změn. Tým pod vedením trenéra Žabčika Zbyňka trénuje dvakrát týdně. Po první polovině podzimu je naše áčko se 7. body po dvou vítězstvích, čtyřech porážkách a jednom nerozhodném výsledku na 10. místě tabulky Okresního přeboru. Mužstvu se především nedaří získávat body na domácím hřišti.

O čemž svědčí fakt, že ze tří těžkých vyrovnaných utkání nevytěžilo ani bod.

U „B“ týmu mužů došlo ke změně na postu trenéra. Stančíka Luboše, který odešel trénovat Nový Hrozenkov, vystřídal Adámek Miroslav. Tým začal svoji druhou sezónu ve IV. třídě a oproti minulému roku působí sehraňjším dojmem. Po odehrání první poloviny podzimní části je mužstvo z 10 body po třech výhrách, dvou porážkách a jednom nerozhodném výsledku na 2. příčce tabulky.

Radost nám taky dělají naše mládežnické celky ve svých sku-

pinách. St. příprava pod vedením trenérů Mikuly Josefa a Stančíka Karla je na 2. místě Okresního přeboru.

Nově u nás fungují starší žáci, kteří hrají Okresní soutěž a zatím okupují sedmou příčku tabulky. Trenéry jsou Králík Milan a Rýdl Jaroslav.

Ml. žáci svoji skupinu Okresního přeboru vedou bez ztráty jediného bodu. Tým trénují Adámek Ondřej a Špaček Petr.

Mládežnické celky začaly své mistrovské utkání hrát až v září, takže k podrobnějším rozborům se vrátíme v prosincovém vydání zpravodaje.

Touto cestou chceme poděkovat Obecnímu úřadu a všem sponzorům za podporu, bez které by náš klub jen stěží mohl fungovat. Závěrem zveme všechny naše fanoušky a příznivce na naše mistrovská utkání.

Oddíl kopané



Obecní úřad Ratiboř ve spolupráci s firmou SITA CZ a.s.
pro Vás zajistí

SBĚR A ODVOZ NEBEZPEČNÉHO A VELKOOBJEMOVÉHO ODPADU !!

PROČ?

Nebezpečný odpad vyhozený do běžných popelnic a kontejnerů na komunální odpad ohrožuje život lidí, zvířat i rostlin.

Proto jej musíme sbírat odděleně a potom odborně odstraňovat.

CO TO JE NEBEZPEČNÝ ODPAD?

Jedná se o baterie všeho druhu, oleje, plechovky, od barev a jiné nádoby obsahující zbytky nebezpečných látek, zářivky a výbojky, teploměry, kyseliny a zásady, laky, barvy a ředidla, lepidla, léky, desinfekční prostředky, kosmetika, pesticidy, fotochemikálie, čisticí prostředky na okna a WC, zaolejované hadry, pneumatiky atd.

Dále můžete odevzdat velkoobjemový odpad a EEZ

velkoobjemový odpad - koberce, nábytek, oblečení, také pneumatiky atd.

EEZ (elektronické a elektrické zařízení) - televize, ledničky, rádia, monitory atd.

Nebezpečné a velkoobjemové odpady budou odebírány vyškoleným pracovníkem a odváženy z následujících míst v obci podle tohoto časového harmonogramu:

DATUM	MÍSTO	HODINA
11. 10. 2008	v Kobelném	7:15 - 7:45
	u hřiště	8:00 - 9:30
	u nákupního střediska	9:30 - 11:00
	za obecním úřadem	11:00 - 12:30
	u stavebnin	12:30 - 14:00